

Bilancio Sociale Consorzio abn 2020

Bilancio sociale predisposto ai sensi dell'articolo 14 del D. Lgs. n.117/2017.

Bilancio sociale elaborato attraverso il modello Iscoop di Legacoopsociali (CC BY-NC 4.0)

Introduzione

Questa è la prima edizione del Bilancio Sociale del Consorzio abn, documento che insieme al Bilancio Sociale SA8000 (Social Acoountability), che sta per giungere alla sua 16° edizione, rappresenta uno fra i principali strumenti di rendicontazione degli obiettivi e dei traguardi aziendali, il cui perseguimento è frutto di impegno proficuo da parte di tutti i processi interni. Il Bilancio Sociale ha una duplice valenza; è momento di verifica interna e trasversale a tutte le attività aziendali ed è documento divulgativo che si rivolge alle principali parti interessate del Consorzio: dipendenti, cooperative consorziate, associazioni di categoria, clienti, fornitori, istituti bancari, assicurativi e organi di controllo.

Questo documento, la cui redazione si colloca in un momento storico particolarmente difficile a causa dell'emergenza epidemiologica per Sars-Cov2, è il frutto del contributo umano e professionale di più persone che hanno lavorato per l'elaborazione efficace degli elementi che lo costituiscono. L'obiettivo del documento non è solo rispondere ad un adempimento normativo che prevede la presentazione del bilancio sociale all'interno dell'Assemblea dei soci e la pubblicazione nel sito aziendale, ma anche quello di concretizzare un percorso di crescita aziendale già iniziato con l'implementazione del Modello di Organizzazione e Gestione ai sensi della L.231 del 2001.

Rappresentare l'identità, la base sociale, le attività, i progetti e la rete di relazioni territoriali del Consorzio abn significa accrescere la consapevolezza sia interna che esterna, sulla capacità di saper cogliere le sfide future e sviluppare progettualità innovative di welfare in un'ottica di responsabilità sociale, ambientale e culturale, fortificando ruoli e competenze professionali a servizio di queste stesse progettualità.

La lettera del Presidente

La pandemia da Covid-19 ha completamente destabilizzato l'economia nazionale e mondiale, su tutti i piani: produzione, consumi, occupazione, esportazioni, investimenti, ecc. Il 2020 si è chiuso per l'Umbria con una perdita del Pil di circa nove punti percentuali. Il calo è in linea con quello nazionale, ma va tenuto in debita considerazione che l'Umbria partiva da una situazione molto grave, paragonabile a quella dei primi anni '90. Di converso, quello che si può affermare è che la pandemia stessa ha agito da acceleratore rispetto ad una serie di processi e mutamenti: è emersa in modo devastante la fragilità del sistema Italia, ma, al contempo, si è potuto apprezzare il ruolo essenziale delle reti di solidarietà, il contributo del terzo settore in generale, l'importanza della presenza capillare nel territorio di un soggetto molto vicino alla comunità ove opera. Il Piano nazionale di Ripresa e Resilienza pone l'ambizioso obiettivo di rafforzare il potenziale di crescita del nostro Paese, andando ad affrontare le sue criticità croniche. Il Piano prevede tre assi strategici: digitalizzazione e innovazione, transizione ecologica, inclusione sociale. Le imprese sociali divengono il motore in grado di far viaggiare le riforme, sia per la loro capacità di fare innovazione, sia per la capacità di incidere con prontezza nelle politiche territoriali.

ABN ha accettato la sfida dell'innovazione, ricercando costantemente soluzioni innovative a bisogni sociali, ambientali e culturali non soddisfatti e sempre più pressanti. La programmazione strategica di Consorzio ABN negli anni precedenti e per il 2020 si rispecchia perfettamente in molte delle linee espresse nel PNRR.

Sicuramente ABN si candida ad avere un ruolo centrale nella progettazione e gestione delle ulteriori risorse e aree d'intervento che il Piano attribuisce agli enti locali, avendo un dialogo già aperto con questi su tematiche quali la salute, la coesione sociale, l'ambiente, etc. Basti pensare a tutta l'attività già in essere sul tema della salute che punta su servizi di prossimità e sulla telemedicina, dove privato profit e no profit si integrano e completano. Altro esempio possibile è quello sul tema dell'inclusione abitativa. Da anni ABN lavora con questo obiettivo e già svolge la propria attività in linea con la chiave di lettura proposta dal PNRR: promuovere forme di housing sociale che divengano occasioni di rigenerazione urbana. La motivazione che spinge il Consorzio abn a redigere il Bilancio Sociale risiede nella volontà di ampliare l'insieme degli strumenti di rendicontazione dei dati inerenti, il capitale umano dell'organizzazione, le attività di ricerca e sviluppo, le linee strategiche ed i traguardi futuri, con particolare riferimento al piano di miglioramento sociale ed ambientale.

Il Consorzio abn opera in diversi settori dell'economia sociale (es. ristorazione, energie rinnovabili). E' una impresa sociale multi-business, con forte diversificazione e con l'obiettivo di sviluppare modelli di business sociali finalizzati ad offrire occasioni di inserimento a soggetti in condizioni di svantaggio sociale. Il Consorzio Abn è soggetto particolarmente attivo nel campo della ricerca e sviluppo di nuovi bacini, di nuovi modelli di business sociale al fine di intercettare "opportunità di business" attraverso contratti e accordi da affidare, a loro volta, alle imprese consorziate nella fase di gestione ed esecuzione. Il Consorzio Abn così come molti consorzi di cooperative in Italia, si è trovato nel corso degli ultimi anni a riconsiderare e ridisegnare il suo ruolo in un contesto in profonda trasformazione, con nuove sfide e nuovi trend. La metamorfosi di Abn è quella che lo vede passare da Consorzio con funzioni principali di General Contractor a Consorzio con funzione di centro di innovazione e di sviluppo nel campo dell'economia sociale. In particolare, Abn ancora oggi è un unicum per la sua capacità di aggregare il mondo delle imprese sociali e nel promuovere il dialogo con autorevoli attori nazionali e locali in relazione alla

innovazione radicale, incrementale e di modello all'interno di diverse filiere di business sociale.

Nel corso degli ultimi anni, il Consorzio ha elaborato e implementato le strategie necessarie per non agire come General Contractor, ma piuttosto come agente o agenzia di sviluppo delle cooperative socie, puntando a sviluppare nuovi modelli, ricercare nuove opportunità in settori a più alto valore aggiunto. In questo senso, l'azione del consorzio si è focalizzata e si focalizzerà sempre più sulle fasi di scouting, individuazione e incubazione di opportunità, combinazione e ricombinazione di risorse e competenze in maniera nuova per rispondere ai diversi bisogni emergenti.

Nota Metodologica

Come detto nella parte introduttiva, il Bilancio Sociale completa la rendicontazione annuale che viene condotta con il Bilancio Sociale SA8000 ed anche con i riesami di Direzione volti alla valutazione della conformità del Sistema Aziendale ed alla definizione degli obiettivi strategici aziendali e con gli incontri periodici degli organi di controllo interni (Social Performance Team, Comitato Salute e Sicurezza e Comitato anti Covid-19).

La metodologia adottata nella presentazione dei dati di rendicontazione è semplice e lineare: presentazione dell'organizzazione e della forza lavoro, relazioni e collaborazioni territoriali, attività e progettualità portate a compimento (con particolare riferimento ai progetti innovativi), presentazione dei dati economico-finanziari. Il tutto in linea con quanto definito dalle Linee Guida Ministeriali; trattandosi della prima edizione che rendicontra i dati 2020 dell'organizzazione, sarà in parte penalizzato il principio della comparabilità interna (messa a confronti con annualità precedenti) ma sarà sicuramente garantita la possibilità di mettere a confronto i dati del Consorzio con quelli di realtà simili operanti nel medesimo settore.

Identità

Presentazione e dati Anagrafici

Ragione Sociale

Consorzio abn a&b network sociale Società Cooperativa Sociale

Partita IVA

02215840543

Codice Fiscale

02215840543

Forma Giuridica

Consorzio di cooperative sociali

Settore Legacoop

Sociale

Anno Costituzione

1997

Associazione di rappresentanza

Legacoop, Confcooperative

Consorzi

Consorzio Concessioni Reti Gas

Corciano a Mensa scarl

Attività di interesse generale ex art. 2 del D.Lgs. 112/2017

Tipologia attività

a) Interventi e servizi sociali ai sensi dell'articolo 1, commi 1 e 2, della legge 8 novembre 2000, n. 328, e successive modificazioni, ed interventi, servizi e prestazioni di cui alla legge 5 febbraio 1992, n. 104, e successive modificazioni, e di cui alla legge 22 giugno 2016, n. 112, e successive modificazioni

Descrizione attività svolta

Il Consorzio abn è costituito da un gruppo di persone che lavora quotidianamente per realizzare la più forte sinergia possibile tra le specificità delle singole cooperative e dei territori in cui operano e le peculiarità del Consorzio e dei suoi obiettivi.

Comunità di intenti, strategie e traguardi condivisi, sono alla base di un cammino iniziato insieme a molte cooperative socie che vede, oggi più che mai, il Consorzio abn “incubatore” di sviluppo e “regista” di opportunità imprenditoriali a favore delle sue consorziate.

In questo percorso condiviso l'area progettazione e sviluppo rappresenta il cuore di ogni “occasione” imprenditoriale, supportata costantemente dal lavoro fondamentale svolto dalle altre funzioni aziendali.

Principale attività svolta da statuto

Progettazione e coordinamento progetti nazionali, europei, ecc... , General contracting, Assistenza nella partecipazione a gare pubbliche

Descrivere sinteticamente gli aspetti socio-economici del contesto di riferimento e i territori in cui si opera. Per contesto si intende non solo l'ambito geografico in cui si svolge l'attività, ma anche tutti quei fenomeni e tendenze di carattere generale, che possono avere natura economica, politica e sociale e che condizionano e influenzano le scelte e i comportamenti della cooperativa/consorzio.

Attualmente abn opera in Umbria, Toscana, Campania, Lazio, Puglia, Sicilia, Friuli, Calabria, Emilia Romagna, Basilicata, tramite circa 35 consorziate consorziate, rappresentando oggi la più grande impresa sociale-rete su scala regionale ed una delle più rilevanti su scala nazionale. I diversi territori, con le proprie specificità e criticità, sono state tutti trasversalmente colpiti dalla crisi socio-economica per effetto dell'emergenza epidemiologica da Sars-Cov2.

Sulla base dei dati in nostro possesso e la cui elaborazione confluisce nel Bilancio Sociale di Responsabilità Sociale, le cooperative consorziate, su una compagine sociale analizzata pari a 2.819 unità lavorative, ha dovuto ricorrere alla FIS (Fondo d'Integrazione Salariale) per 2.038 lavoratori, con un impatto percentuale di circa il 72%.

Nonostante le difficoltà, le cooperative hanno saputo rispondere alla crisi ed in virtù della tipologia di servizi che molte di queste erogano (servizi alla persona) sono riuscite a specializzare e differenziare ulteriormente i servizi di welfare, alla luce di nuovi fabbisogni sociali emersi con la pandemia.

Il Consorzio, con la piena consapevolezza delle difficoltà che caratterizzano questo periodo e le attività delle cooperative consorziate, ha ridotto al “minimo storico” i cosiddetti contributi consortili. Pertanto, ciò dimostra in maniera molto chiaro un cambio profondo cambio di modello.

In sintesi, il Consorzio Abn ha orientato tutti i propri sforzi verso il raggiungimento di due macro-obiettivi. Da una parte ha lavorato sul fronte del riposizionamento strategico del consorzio a livello regionale e locale come struttura di progettazione, sviluppo, centro di competenza e di eccellenza nel campo della innovazione sociale e finanza di impatto (obiettivo di cambiamento della natura della organizzazione), dall'altro ha invece gestito la spesa ordinaria e le uscite finanziarie in modo da assicurare un sostanziale equilibrio (obiettivo di sostenibilità), pur con il livello minimo di contribuzione da parte delle cooperative.

Per quanto riguarda il primo obiettivo, va detto in maniera molto chiara, che sono numerosi gli apprezzamenti e i riconoscimenti che il Consorzio ottiene a livello regionale da player sia pubblici che privati.

Questa nuova funziona, benché particolarmente difficile e piena di incognite, risulta essenziale in questo preciso periodo storico. Riteniamo che le risorse umane debbano essere concentrate/focalizzate su questo specifico obiettivo, efficientando e industrializzando i processi interni e, soprattutto, coinvolgendo nuovi player ad “elevato valore aggiunto”.

Il comportamento della concorrenza è in linea con quello degli ultimi anni. La concorrenza, in particolare nei settori tradizionali, è sempre più forte ed infatti ci si trova ad affrontare organizzazioni aziendali sempre più strutturate sotto il profilo economico, finanziario e organizzativo, con un prodotto/servizio spesso standardizzato, la cui dimensione sociale e valoriale viene ridotta a fattore marginale. Per molti players il mercato oramai non è più quello locale o regionale, ma l'intero territorio nazionale.

Pertanto, le nuove dinamiche competitive a livello nazionale costituiscono una evidente minaccia per il

modello della cooperativa di comunità a cui Consorzio Abn si ispira e soprattutto per la soddisfazione dei bisogni socio-economici di ampi settori della popolazione. Si considera infatti il modello della cooperativa di comunità come il modello di riferimento, in cui le persone e le comunità si assumono la responsabilità di dare soluzioni condivise ai propri problemi al fine di diventare protagoniste del proprio futuro. Tuttavia, è anche evidente che la concorrenza non sempre risulta essere adeguatamente preparata al fine di cogliere le opportunità derivanti da una domanda di mercato che spesso si caratterizza per livello di complessità dal punto di vista progettuale e sociale, e, pertanto, non appiattita su standard di mercato.

A questo proposito, per Consorzio Abn la concorrenza è rappresentata da tutti quei nuovi soggetti che sono nati e stanno nascendo nel campo della incubazione, start-up e innovazione sociale. In relazione a questo contesto, il Consorzio ha sviluppato importanti relazioni e collaborazioni.

Regioni

Umbria, Campania, Calabria

Province

Perugia, Salerno, Reggio Calabria

Sede Legale

Indirizzo

Via F.lli Cairoli 24

C.A.P.

06125

Regione

Umbria

Provincia

Perugia

Comune

Perugia

Telefono

075514511

Fax

0755004584

Email

segreteria@consorzioabn.it

Sito Web

consorzioabn.it

Sede Operativa

Storia dell'Organizzazione

Breve storia dell'organizzazione della nascita al periodo di rendicontazione

Il Consorzio abn è un consorzio di cooperative, sociali e non sociali, costituito nel 1997 a Perugia, con lo scopo di perseguire, in modo integrato, gli obiettivi di promozione umana e integrazione sociale dei cittadini previsti dalla Legge 381/91. Le cooperative associate sono inizialmente 3, tutte con sede a Perugia. Nel corso degli anni, le associate aumentano, fino ad arrivare ad oltre 50 nel 2015, su tutto il territorio nazionale.

Il consorzio, in origine, si caratterizza come general contractor nell'acquisizione di appalti pubblici, inizialmente nei settori pulizie, ristorazione, facchinaggio, servizi culturali. Successivamente, dal 2005, il centro di interesse diventa l'ambito delle energie rinnovabili (soprattutto solare termico e fotovoltaico). Dalla sua fondazione, il consorzio si occupa di progettazione, ricerca e sviluppo, sia in ambito nazionale che comunitario, attività attualmente preponderante. L'ambito di interesse di tale attività è centrato su azioni e progettualità ad alto contenuto innovativo (progettazione e realizzazione nuovi servizi, nuove iniziative, con modelli e

metodologie inedite, che siano più rispondenti ai bisogni emergenti, più sostenibili economicamente, anche offerti direttamente alle famiglie e alle imprese, non mediati sempre e completamente dagli enti pubblici, orientati alla sensibilizzazione della società civile e delle Istituzioni, verso una realtà sociale più equa, sana, dinamica, partecipata).

Oggi le consorziate sono 35, attive su tutto il territorio nazionale, attive, a titolo esemplificativo, nei seguenti settori: servizi culturali, ristorazione collettiva, energie rinnovabili, servizi alla persona, housing sociale.

Mission, vision e valori

Mission, finalità, valori e principi della cooperativa

Il Consorzio abn, in linea con i cambiamenti che stanno caratterizzando il Terzo settore, in un contesto socio-politico in continua evoluzione, intende riaffermare con forza il tradizionale ruolo di *General Contractor* nei confronti delle proprie consorziate.

Alla luce dell'analisi condotta sul contesto in cui il Consorzio abn affonda le sue radici, che si manifesta come un insieme di possibili minacce ed opportunità, a partire dai suoi punti di forza interni, la Direzione del Consorzio abn intende attuare un nuovo modello di sviluppo basato su "NewCo", che lo spoglia della veste di "imprenditore", alleggerendolo quindi da oneri gestionali e finanziari e lo eleva al contrario a soggetto "incubatore" di sviluppo e a "regista" di opportunità imprenditoriali e di sviluppo a favore delle cooperative socie. Le consorziate vedono quindi sempre più forte il proprio ruolo operativo e sempre più marcato il proprio livello di responsabilità nella gestione di servizi.

Come confermato anche dal percorso di analisi dei rischi e delle opportunità sui processi su cui si struttura il Sistema Gestionale del Consorzio, diventa fondamentale in questa fase di ridefinizione del ruolo del Consorzio abn nei confronti delle sue consorziate, agire in modo importante su taluni processi prima ancora che su altri per perseguire i traguardi aziendali e le finalità com di seguito descritte e per garantire il pieno soddisfacimento delle aspettative delle parti interessate.

Il consorzio abn è costituito sul modello dell'*impresa-rete*, in cui soggetti diversi mettono in comune le proprie specificità all'interno di strategie condivise, ottimizzando le risorse.

In particolare abn si pone l'obiettivo di integrare le funzioni della cooperazione sociale di tipo A (gestione di servizi socio-sanitari ed educativi), della cooperazione di tipo B (inserimento lavorativo per soggetti svantaggiati) e della cooperazione di produzione e lavoro e di servizi, mirando a:

- favorire l'inclusione sociale, mediante l'intervento sociale e lo sviluppo dell'occupazione;
- diffondere le *buone pratiche* dell'inserimento lavorativo di persone svantaggiate e del rispetto integrale dei diritti dei lavoratori;
- garantire la qualità dei servizi e prodotti erogati attraverso la costante sensibilizzazione e le azioni di monitoraggio delle consorziate che svolgono servizi per conto del Consorzio abn;
- realizzare progetti *di sistema*, in partnership attiva con gli enti pubblici e in relazione con le realtà sociali del territorio, integrando differenti modalità di intervento, in un'ottica di *welfare partecipato e comunitario*, verso obiettivi di responsabilità sociale e di sostenibilità economica e ambientale;
- stimolare la nascita di imprese sociali;
- favorire lo sviluppo dell'impresa sociale e di nuovi progetti imprenditoriali, che "abitano" il proprio territorio, stimolando la nascita anche di imprese sociali "ibride" tra il mondo profit e no profit, il mondo pubblico e privato, per fornire risposte concrete ai bisogni sociali della collettività;
- promuovere il ricorso a meccanismi, pratiche e soluzioni nuove ed innovative, come per esempio il "*budget di cura*", per rispondere a radicati disagi ed esigenze sociali, superando la logica dell'assistenzialismo e favorendo la piena partecipazione e consapevolezza del soggetto al proprio progetto terapeutico - riabilitativo;
- diffondere la cultura e le pratiche dello sviluppo eco-sostenibile, grazie alla promozione delle fonti energetiche alternative e rinnovabili, nello specifico fotovoltaico, biomasse, biogas, solare termico ed efficientamento energetico.

A tali fini il consorzio abn svolge attività di sviluppo (dalle azioni di ricerca, formazione, marketing, stesura di business plan, piani di fattibilità e progetti, fino alle funzioni commerciali e di *general contractor* in favore delle consorziate), in molteplici settori, per lo più in favore delle proprie cooperative. E fornisce alle consorziate vari servizi: tecnico-amministrativo-contabili, informatici, direttivo-gestionali, di supporto per le gare d'appalto, ecc.

Per la natura consortile di abn, anche il Sistema di gestione integrato *qualità-ambiente-etica*, implementato, secondo i requisiti delle norme UNI EN ISO 9001:2015, UNI EN ISO 14001:2015 e SA8000:2014, si struttura e si finalizza su due livelli:

- uno diretto, volto a migliorare l'efficacia e l'efficienza dell'assetto organizzativo del consorzio (inteso come specifica impresa, distinta dalle consorziate), la qualità dei suoi servizi, le performance ambientali dirette delle sue attività, la responsabilità sociale verso i propri lavoratori;
- l'altro indiretto, con un raggio di azione molto più ampio, volto a promuovere la sensibilità ambientale, la riduzione dei consumi e la prevenzione dell'inquinamento, la diffusione di fonti energetiche alternative e rinnovabili, la responsabilità sociale, la promozione della salute e sicurezza dei lavoratori, la razionalizzazione organizzativa e l'efficacia produttiva, presso le proprie consorziate e, tramite la loro azione, nelle comunità locali e nei relativi territori.

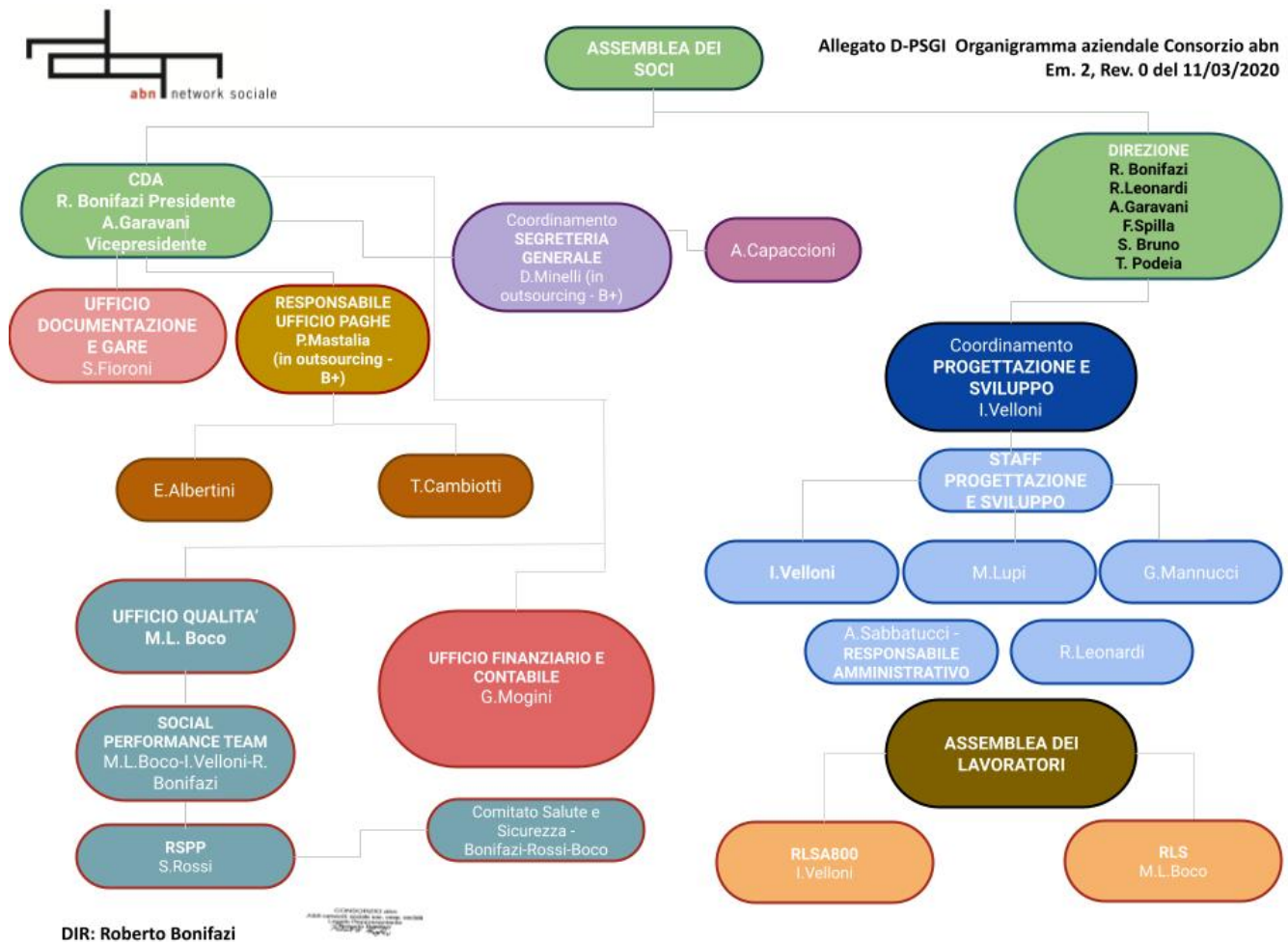
Governance

Sistema di governo

Di seguito gli organi di governo, da statuto sociale: Assemblea dei Soci (ad oggi 35 soci); Consiglio di Amministrazione (7 membri, di cui presidente e vicepresidente); Collegio sindacale

Il Consorzio applica il titolo VI del Cod. Civ. e le leggi speciali sulla cooperazione nazionali (a titolo esemplificativo L. 381/91, L. 328/2000, DECRETI LEGISLATIVI n. 112/2017 e 117/2017) e regionali (Regione Umbria LR 11/2015). Si è dotato, in ottemperanza alla normativa ex DLgs. 231/01 e s.m.i., si è dotato di un proprio Codice Etico, di un Modello di Organizzazione e Gestione aziendale ed ha nominato un Organismo di Vigilanza (2 membri).

Organigramma



Certificazioni, modelli, e qualifiche della cooperative (Qualità, Sa8000, Rating di legalità, Sistema organizzativo 231...)

Sistema di Qualità ISO 9001:2015, Sistema organizzativo D.Lgs 231/01, Sa8000

14001:2015

Responsabilità e composizione del sistema di governo

Assemblea dei Soci (ad oggi 35 soci); Consiglio di Amministrazione (7 membri, di cui presidente e vicepresidente); Collegio sindacale; ODV (2 membri)

Le rispettive responsabilità sono definite e normate dallo Statuto e dalla normativa vigente

Responsabilità e composizione del sistema di governo

Nominativo Roberto Bonifazi	Carica ricoperta Presidente cda	Data prima nomina 29-05-2018	Periodo in carica approvazione bilancio 2020
Nominativo Alessandra Garavani	Carica ricoperta vice presidente cda	Data prima nomina 18-08-1997	Periodo in carica approvazione bilancio 2020
Nominativo Fausto Spilla	Carica ricoperta consigliere	Data prima nomina 25-06-2015	Periodo in carica approvazione bilancio 2020
Nominativo Tommaso Podeia	Carica ricoperta consigliere	Data prima nomina 16-10-2006	Periodo in carica approvazione bilancio 2020
Nominativo Roberto Leonardi	Carica ricoperta consigliere	Data prima nomina 10-03-1997	Periodo in carica approvazione bilancio 2020
Nominativo Simona Bruno	Carica ricoperta consigliera	Data prima nomina 29-05-2018	Periodo in carica approvazione bilancio 2020
Nominativo Diego Mancinelli	Carica ricoperta consigliere	Data prima nomina 29-05-2018	Periodo in carica approvazione bilancio 2020
Nominativo Massimo Carloni	Carica ricoperta presidente collegio sindacale e membro ODV	Data prima nomina 26-08-2003	Periodo in carica approvazione bilancio 2020
Nominativo Vitaliano Menconi	Carica ricoperta sindaco effettivo	Data prima nomina 16-10-2006	Periodo in carica approvazione bilancio 2020
Nominativo Ombretta Petrocci	Carica ricoperta sindaca effettiva	Data prima nomina 12-11-2009	Periodo in carica approvazione bilancio 2020
Nominativo Lorena Marcugini	Carica ricoperta sindaca supplente	Data prima nomina 25-06-2015	Periodo in carica approvazione bilancio 2020
Nominativo Romano Stievano	Carica ricoperta sindaco supplente	Data prima nomina 13-08-2012	Periodo in carica approvazione bilancio 2020
Nominativo Giuseppe Magliocca	Carica ricoperta presidente ODV	Data prima nomina 28-10-2019	Periodo in carica 27/10/2022

Focus su presidente e membri del CDA

Presidente e legale rappresentante in carica

Nome e Cognome del Presidente

Roberto Bonifazi

Durata Mandato (Anni)

3

Numero mandati del Presidente

1

Consiglio di amministrazione

Numero mandati dell'attuale Cda

1

Durata Mandato (Anni)

3

N.° componenti persone fisiche

7

Maschi

5

Totale Maschi

%71.43

Femmine

2

Totale Femmine

%28.57

da 41 a 60 anni

7

Totale da 41 a 60 anni

%100.00

Nazionalità italiana

7

Totale Nazionalità italiana

%100.00

Partecipazione

Vita associativa

Le associate sono al 100% persone giuridiche, la % di partecipazione alle assemblee si attesta intorno al 20%

Le associate che partecipano in modo attivo e diretto alla vita del Consorzio sono perlopiù le cooperative umbre, condividendo progettualità e attività, oltre che obiettivi e strategie di sviluppo.

Le associate che gestiscono per conto del Consorzio servizi in appalto, di cui esso è titolare, sono attualmente 6 su 35, mentre quelle che condividono progettualità specifiche sono circa il 25% del corpo sociale.

Quattro associate usufruiscono di servizi consortili in maniera stabile, anche se in misura tra loro differente (ufficio progettazione e sviluppo, ufficio gare, ufficio paghe, ufficio cogenze e qualità).

Numero aventi diritto di voto

35

N. di assemblee svolte nel periodo di rendicontazione

2

Partecipazione dei soci alle assemblee

Data Assemblea	N. partecipanti (fisicamente presenti)	N. partecipanti (con conferimento di delega)	Indice di partecipazione
13-07-2020	5	1	%17.14
Data Assemblea	N. partecipanti (fisicamente presenti)	N. partecipanti (con conferimento di delega)	Indice di partecipazione
13-07-2020	9	1	%28.57

Mapa degli Stakeholder

Mapa degli Stakeholder

Una delle variabili fondamentali che influenza la capacità del Consorzio abn di fornire in maniera continuativa servizi adeguati ai requisiti impliciti ed espliciti dei clienti ed ai requisiti cogenti, in coerenza con il Sistema di Gestione Integrato, è rappresentata dalle parti interessate (rilevanti) per le attività svolte dal Consorzio abn.

La scelta condotta dal Consorzio è stata quella di individuare le parti interessate rilevanti per il Sistema di Gestione Integrato sulla base della determinazione dei fattori esterni (opportunità e minacce) e dei fattori interni (punti di forza e punti di debolezza) del contesto.

Per ogni parte interessata, all'interno dell'analisi di contesto, sono state poi individuate le diverse aspettative ed è stato definito il GAP tra la capacità dei processi aziendali di rispondere alle attese delle parti interessate e le aspettative stesse.

Immagine



Sociale: Persone, Obiettivi e Attività

Sviluppo e valorizzazione dei soci

Vantaggi di essere socio

Lo scopo statutario del Consorzio è centrato sui seguenti punti, inerenti la promozione delle attività delle consorziate sul territorio di riferimento:

- 1) stimolare la collaborazione tra le Cooperative, anche coordinando l'attività tra le Cooperative stesse in modo da renderla più produttiva ed incisiva sul tessuto sociale;
- 2) fornire servizi di supporto e di consulenza tecnico-amministrativa ed offrire quant'altro necessario, ivi compreso il sostegno finanziario, alle Cooperative consorziate per migliorare la loro efficacia operativa;
- 3) gestire attività di formazione volte a stimolare ed accrescere specifiche competenze e professionalità dei soci delle Cooperative aderenti e di quanti partecipano all'attività delle Cooperative;
- 4) favorire lo sviluppo e la produttività sociale dell'attività lavorativa delle Cooperative socie, anche commercializzandone i prodotti ed offrendo a terzi, ivi compresi enti pubblici e privati, direttamente o tramite gare d'appalto, prodotti e servizi;

5) attuare, sia direttamente che tramite le Cooperative socie, iniziative di informazione e sensibilizzazione dei cittadini e degli enti pubblici e privati sui problemi dell'emarginazione;

6) coordinare il rapporto delle Cooperative socie con gli enti pubblici, con i privati e con i terzi in genere.

La Direzione del Consorzio promuove momenti di partecipazione mediante riunioni periodiche tematiche, ulteriori alle sessioni assembleari.

I requisiti di adesione e le procedure di ammissione sono normate dallo statuto sociale e dal sistema di gestione della qualità aziendale.

Numero e Tipologia soci

Soci Ordinari	35
---------------	----

Focus Tipologia Soci

Soci Lavoratori

0

Soci Svantaggiati

0

Soci Persone Giuridiche

35

Tipologia di cooperative consorziate

Cooperative sociali di TIPO A	Cooperative sociali di TIPO B	Cooperative sociali ad oggetto misto (A+B)
9	16	3
%25.71	%45.71	%8.57

Altro

non sociale

(Numero)

7

%20.00

Totale
35.00

Elenco cooperative consorziate per territorio

Cooperativa consorziate
B+ Cooperativa Sociale

Regione
Umbria

Provincia
Perugia

Cooperativa consorziate
Borgorete Società Cooperativa Sociale

Regione
Umbria

Provincia
Perugia

Cooperativa consorziate
Il Poliedro Società Cooperativa Sociale

Regione
Umbria

Provincia
Perugia

Cooperativa consorziata GEA Società Cooperativa Sociale	Regione Umbria	Provincia Terni
Cooperativa consorziata COSP Tecnoservice soc coop	Regione Umbria	Provincia Terni
Cooperativa consorziata PARCO SOLARE soc coop	Regione Campania	Provincia Salerno
Cooperativa consorziata Noncello Soc Coop Sociale	Regione Friuli-Venezia Giulia	Provincia Pordenone
Cooperativa consorziata Sale in Zucca Società Cooperativa Sociale	Regione Umbria	Provincia Perugia
Cooperativa consorziata Filottete SOcietà Cooperativa Sociale	Regione Umbria	Provincia Perugia
Cooperativa consorziata Incontro B Società Cooperativa Sociale	Regione Umbria	Provincia Perugia
Cooperativa consorziata Luigi Carli Società Cooperativa Sociale	Regione Umbria	Provincia Terni
Cooperativa consorziata Idea 2000 Società Cooperativa Sociale	Regione Toscana	Provincia Arezzo
Cooperativa consorziata CIR Food Soc Coop	Regione Emilia-Romagna	Provincia Reggio Emilia
Cooperativa consorziata Saccia Società Cooperativa Sociale	Regione Campania	Provincia Salerno
Cooperativa consorziata L'albero e la rua Società Cooperativa Sociale	Regione Toscana	Provincia Arezzo
Cooperativa consorziata Consorzio Re Manfredi	Regione Puglia	Provincia Foggia
Cooperativa consorziata Consorzio Casentino Sociale	Regione Toscana	Provincia Arezzo
Cooperativa consorziata Il Telaio Società Cooperativa	Regione Umbria	Provincia Perugia
Cooperativa consorziata Coop Sociale CIARAPANI'	Regione Calabria	Provincia Reggio Calabria
Cooperativa consorziata CPL Concordia	Regione Emilia-Romagna	Provincia Modena
Cooperativa consorziata CONSORZIO IL LAVORO SOLIDALE	Regione Sicilia	Provincia Catania
Cooperativa consorziata BETADUE Cooperativa sociale ONLUS	Regione Toscana	Provincia Arezzo
Cooperativa consorziata Fontemaggiore Soc. coop	Regione Umbria	Provincia Perugia
Cooperativa consorziata Sopra il Muro Soc. Coop. Soc.	Regione Umbria	Provincia Perugia
Cooperativa consorziata Elettra Soc Coop	Regione Calabria	Provincia Reggio Calabria
Cooperativa consorziata Isola Società Cooperativa Sociale	Regione Umbria	Provincia Perugia

Cooperativa consorziata La Torre Società Cooperativa Sociale	Regione Umbria	Provincia Perugia
Cooperativa consorziata Perusia Cooperativa Sociale	Regione Umbria	Provincia Perugia
Cooperativa consorziata Nuova Dimensione Società Cooperativa Sociale	Regione Umbria	Provincia Perugia
Cooperativa consorziata Frontiera Lavoro Cooperativa Sociale	Regione Umbria	Provincia Perugia
Cooperativa consorziata Fiore Verde Cooperativa Sociale	Regione Umbria	Provincia Perugia
Cooperativa consorziata Babele Società Cooperativa Sociale	Regione Umbria	Provincia Perugia
Cooperativa consorziata TARSMINAS COOPERATIVA SERVIZI T.C.S.	Regione Umbria	Provincia Perugia
Cooperativa consorziata UMBRIA VERDE SOC AGRICOLA	Regione Umbria	Provincia Perugia
Cooperativa consorziata Cooperativa Sociale Cooss Marche ONLUS	Regione Marche	Provincia Ancona

Focus anagrafica compagine sociale aggregata

Anzianità associativa

Da 0 a 5 anni	Da 6 a 10 anni	Da 11 a 20 anni	Oltre 20 anni
3	17	10	5
%8.57	%48.57	%28.57	%14.29

Totale
35.00

Occupazione: sviluppo e valorizzazione dei lavoratori

Politiche del lavoro e salute e sicurezza, contratti di lavoro applicati

In questa particolare fase di emergenza sanitaria legata al Covid-19, anche il Consorzio abn è stato chiamato ad un nuovo senso di responsabilità e all'implementazione di misure di welfare a tutto campo. I dipendenti del Consorzio abn costituiscono un vero e proprio patrimonio aziendale e come tale va valorizzato attraverso soluzioni "lavorative" in certi casi anche personalizzate. Le tecnologie digitali sono lo strumento chiave per supportare questo ruolo attivo da parte delle organizzazioni nella tutela della salute e della soddisfazione dei dipendenti.

Welfare aziendale

Il Consorzio abn, in epoca di pandemia, ha dovuto fronteggiare tutte le difficoltà di conciliazione da parte dei lavoratori tra vita privata e vita lavorativa, dovendo responsabilmente rispondere, anche superata la fase di "lockdown italiano" alle richieste di smartworking avanzate principalmente da mamme con bambini che in più momenti, a causa dell'andamento altalenante dei contagi Covid-19, hanno dovuto attivare a casa i percorsi di DAD. (Didattica a distanza).

La Presidenza ha agito in maniera indiscriminata qualificando lo smartworking come strumento legittimo adottabile da tutti i

lavoratori ed anche oggi che l'emergenza sanitaria sembra aver ridotto i suoi effetti negativi, il Consorzio sta lavorando per definire un preciso modello contrattuale che tuteli quanto più possibile la capacità dei lavoratori di garantire elevati standard di produttività facendo fronte contemporaneamente agli impegni ed alle responsabilità in ambito privato/familiare.

Numero Occupati

16

Occupati soci e non soci

Occupati soci Maschi

0

Occupati soci Femmine

0

Totale

Occupati non soci Maschi

7

Occupati non soci Femmine

9

Totale

16.00

Occupati soci fino ai 40
anni

0

Occupati soci da 41 a 60 anni

0

Occupati soci oltre 60 anni

0

Totale

Occupati NON soci fino ai
40 anni

3

Occupati NON soci fino dai 41 ai 60 anni

1

Occupati NON soci oltre i 60 anni

0

Totale

4.00

Occupati soci con Laurea

0

Occupati soci con Scuola media superiore

0

Occupati soci con Scuola media
inferiore

0

Occupati soci con Scuola elementare

0

Occupati soci con Nessun titolo

0

Totale

Occupati NON soci con Laurea

13

Occupati NON soci con Scuola media
superiore

3

Occupati NON soci con Scuola media
inferiore

0

Occupati NON soci con Scuola elementare

0

Occupati NON soci con Nessun titolo

0

Totale

16.00

Occupati soci con Nazionalità Italiana 0	Occupati soci con Nazionalità Europea non italiana 0	Occupati soci con Nazionalità Extraeuropea 0	
			Totale
Occupati NON soci con Nazionalità Italiana 16	Occupati NON soci con Nazionalità Europea non italiana 0	Occupati NON soci con Nazionalità Extraeuropea 0	
			Totale 16.00

Volontari e tirocinanti (svantaggiati e non)

Volontari Svantaggiati		Volontari NON Svantaggiati	
Maschi	Femmine	Maschi	Femmine
0	0	0	0
Totale svantaggiati		Totale non svantaggiati	
Tirocinanti Svantaggiati		Tirocinanti NON Svantaggiati	
Maschi	Femmine	Maschi	Femmine
0	0	1	0
Totale svantaggiati		Totale non svantaggiati	
		1.00	

Tipologia di contratti di lavoro applicati

Nome contratto

CCNL Cooperative Sociali

Dipendenti a tempo indeterminato e a tempo pieno 7	% 46.67
Dipendenti a tempo indeterminato e a part time 3	% 20.00
Dipendenti a tempo determinato e a tempo pieno 1	% 6.67
Dipendenti a tempo determinato e a part time 4	% 26.67
Collaboratori continuative 0	% 0.00
Lavoratori autonomi 0	% 0.00
Altre tipologie di contratto 0	% 0.00

Totale

15.00

Struttura dei compensi, delle retribuzioni, delle indennità erogate**Organo di amministrazione e controllo**

Retribuzione annua lorda minima 227324	Retribuzione annua lorda massima 227324	Rapporto 1.00
Nominativo Roberto Bonifazi	Tipologia indennità di carica	Importo 0
Nominativo Alessandra Garavani	Tipologia indennità di carica	Importo 0
Nominativo Massimo Carloni	Tipologia compensi	Importo 6000
Nominativo Ombretta Petrocci	Tipologia compensi	Importo 4000
Nominativo Vitaliano Menconi	Tipologia compensi	Importo 4000
Nominativo Giuseppe Magliocca	Tipologia compensi	Importo 2500

Dirigenti

Nominativo
si veda voce amministratori

Tipologia
indennità di carica

Importo
0

Volontari

Importo dei rimborsi complessivi annuali
0

Numero volontari che hanno usufruito del rimborso
0

Turnover

Entrati nell'anno di rendicontazione (A) (Tutte le assunzioni avvenute al 31/12)
0

Organico medio al 31/12 (C)
16

Rapporto % turnover
%0

Malattia e infortuni

Il Consorzio svolge attività a basso rischio per la salute e sicurezza dei lavoratori nel luogo di lavoro ed adempie puntualmente agli obblighi di legge relativi a formazione obbligatoria per la sicurezza e visite mediche.

Il Consorzio non ha registrato nel 2020 infortuni sul lavoro né malattie professionali.

Ma l'impegno del Servizio di Protezione e Prevenzione mantiene comunque elevati livelli di controllo in azienda e coinvolge annualmente tutti i dipendenti del Consorzio abn in un'indagine sul grado di percezione che ognuno ha rispetto alla cura da parte della Presidenza e degli addetti ai lavori degli aspetti di sicurezza.

Uno degli obiettivi dell'indagine è l'intercettazione di "mancati infortuni" che possono dare indicazioni, in maniera preventiva, su misure di sicurezza da attivare. Per il 2020 non sono stati registrati casi di mancati infortuni/incidenti.

I risultati emersi dai questionari vengono discussi all'interno del Riesame della Direzione SA8000 i cui aspetti di salute e Sicurezza sono parte determinante.

Valutazione clima aziendale interno da parte dei dipendenti

Il Consorzio abn ha attuato nel corso del 2020 diversi incontri con i dipendenti, che pur avendo come focus la definizione e condivisione di strategie per contrastare la diffusione del contagio da Covid-19, sono stati anche importanti momenti di confronto su disagi, paure e difficoltà nella vita lavorativa e sulla capacità della Presidenza di rispondere prontamente ed efficacemente.

I risultati di queste riflessioni sono stati discussi all'interno di una relazione del RLSA8000 (Rappresentante dei Lavoratori per la responsabilità sociale d'impresa) dalla quale è emerso un apprezzamento importante nei confronti della Presidenza per la capacità di rispondere ai fabbisogni, non solo economici, dei propri dipendenti e questo a vantaggio di un equilibrio e di un benessere psicologico che ha quindi supportato la capacità produttiva dei lavoratori.

Il Social Performance Team sta lavorando in questi giorni alla predisposizione della nuova indagine sul clima aziendale che raccolga in modo più sistematico pareri, disagi, difficoltà, nonché suggerimenti e spunti di miglioramento al fine di individuare i più opportuni strumenti di welfare.

Il Consorzio sta inoltre implementando una campagna di sensibilizzazione per incentivare le donne ad avvicinarsi e farsi strada all'interno degli organi di "governo" dell'organizzazione, mettendo le proprie competenze, inclinazioni ed approccio al lavoro a servizio dei progetti e delle strategie aziendali.

Formazione

Tipologia e ambiti corsi di formazione

Il piano formativo che annualmente il Consorzio abn valida in occasione del riesame annuale per la verifica della conformità del Sistema Aziendale alle norme ISO e SA8000 è un programma che agisce sia sul fronte della formazione cogente sia sul

fronte dei percorsi formativi per l'accrescimento delle competenze interne.

Questa seconda categoria viene definita sulla base di specifici fabbisogni aziendale, in base ai nuovi traguardi che l'azienda definisce e che potrebbero appunto richiedere il potenziamento delle professionalità interne.

Con il piano formativo 2020, il Consorzio abn ha portato a compimento i seguenti percorsi formativi specialistici:

- Il Sistema di Gestione Integrato qualità e ambiente del Consorzio abn;
- il Sistema di Gestione SA8000 del Consorzio abn;
- Codice Appalti e Decreti correttivi: appaltistica tradizionale e strumenti innovativi nel rapporto;
- Tecniche di progettazione nell'ambito di appalti/concessioni (elaborazione dei contenuti e editing delle offerte).

Rispetto ai percorsi di formazione obbligatoria ha garantito i seguenti percorsi formativi:

- Formazione sicurezza generale ai sensi del d.lgs. 81 del 2008;
- formazione sicurezza specifica ai sensi del d.lgs. 81 del 2008;
- aggiornamento annuale RLS ai sensi del d.lgs. 81 del 2008

Tipologia e ambiti corsi di formazione

Ambito formativo	Tipologia corsi di formazione e aggiornamento continuo (specifica)
Salute e sicurezza	Sicurezza generale; aggiornamento periodico sicurezza; aggiornamento periodico RLS; formazione su misure anti Covid-19

Breve descrizione (facoltativo)

Nel corso del 2020 sono stati attivati alcuni percorsi di formazione obbligatoria sulla salute e sicurezza nei luoghi di lavoro. L'emergenza sanitaria per Sars-Cov2 ha obbligato ad organizzare interventi formativi non pianificati all'interno del piano formativo 2020. Nel corso dell'anno sono stati realizzati almeno 3 incontri con i dipendenti del Consorzio ma anche alla presenza dei soci lavoratori della cooperativa B+ che condivide la sede con il Consorzio e dei concessionari che Palazzo Campus ospita.

Gli incontri hanno avuto come focus i seguenti argomenti:

- prescrizioni nazionali in materia di coronavirus;
- misure anti contagio: mascherine protettive contro i droplets; igienizzazione mani; pulizia e sanificazione superfici ed attrezzature di lavoro;
- regole per l'ingresso in azienda da parte dei dipendenti;
- regole per l'ingresso in azienda da parte dei fornitori/clienti esterni;
- regole utilizzo aule e spazi comuni;
- confronto aperto su proposte migliorative e rafforzative.

n. ore di formazione	n. lavoratori formati
20	9

Ambito formativo	Tipologia corsi di formazione e aggiornamento continuo (specifica)
Progettazione e bandi	Codice Appalti e Decreti correttivi: appaltistica tradizionale e strumenti innovativi nel rapporto

Breve descrizione (facoltativo)

approfondimento giuridico in merito a Codice Appalti e Decreti correttivi: con particolare riguardo agli strumenti innovativi nel rapporto con la PA

n. ore di formazione	n. lavoratori formati
16	2

Ambito formativo	Tipologia corsi di formazione e aggiornamento continuo (specifica)
Progettazione e bandi	Tecniche di progettazione nell'ambito di appalti/concessioni (elaborazione dei contenuti e editing delle offerte)

Breve descrizione (facoltativo)

approfondimento delle tecniche di progettazione di offerte tecniche nell'ambito di appalti/concessioni (all'elaborazione dei contenuti all'editing delle offerte)

n. ore di formazione	n. lavoratori formati
16	3

Ambito formativo	Tipologia corsi di formazione e aggiornamento continuo (specifica)
Certificazioni e modelli organizzativi	Il Sistema di Gestione Integrato qualità e ambiente del Consorzio abn; Il Sistema di Gestione SA8000 del Consorzio abn

Breve descrizione (facoltativo)

Panoramica sui requisiti principali delle norme di riferimento, procedure e moduli di registrazione dei Sistemi qualità, ambiente e responsabilità sociale. Illustrazione dei principali strumenti di rendicontazione delle performance dei processi aziendali (Bilancio SA8000, riesami della Direzione, audit interni di processo, soddisfazione clienti).

n. ore di formazione	n. lavoratori formati
2	1

Ore medie di formazione per addetto

Feedback ricevuti dai partecipanti

I lavoratori hanno apprezzato positivamente la costanza con cui la Presidenza ha condiviso le misure preventive per il contrasto alla diffusione del Coronavirus e l'attenzione nel rivalutare periodicamente l'adeguatezza di queste stesse misure alla luce del mutare delle prescrizioni nazionali in base all'andamento dell'emergenza in Italia.

Qualità dei servizi

Attività e qualità di servizi

Descrizione

In considerazione della diversa connotazione che il Consorzio abn ha assunto in questi ultimi anni, qualificandosi principalmente come "incubatore" di progetti innovativi abbandonando, seppur con gradualità, il ruolo di *General Contractor*, l'indagine di soddisfazione per i servizi che il Consorzio eroga vede maggiormente coinvolti le cooperative che usufruiscono stabilmente dei servizi consortili, i dipendenti del Consorzio, i lavoratori delle cooperative socie ed i lavoratori delle società vicine ad abn che usufruiscono ugualmente dei servizi consortili.

Questi sono gli items di indagine sul fronte delle consorziate clienti:

1. Qualità dei servizi ricevuti; 2. Rapporto costo economico/servizi resi; 3. Chiarezza delle mansioni e responsabilità; 4. Cortesia degli operatori coinvolti nei servizi; 5. Disponibilità degli operatori coinvolti nei servizi; 6. Qualità della strumentazione in dotazione; 7. Soddisfazione rispetto al lavoro svolto dall'ufficio Documentazione&Gare; 8. Soddisfazione rispetto al lavoro svolto dall'ufficio Progettazione e sviluppo nel 2019; 9. Soddisfazione relativa al lavoro svolto dall'ufficio qualità e cogenze; 10. Soddisfazione complessiva per il lavoro svolto dalle funzioni consortili; 11. Soddisfazione complessiva rispetto alla qualità dei servizi informatici erogati.

Internamente, i dipendenti, rispondono ai seguenti criteri di indagine:

1. Chiarezza nelle mansioni; 2. Professionalità degli operatori; 3. Cortesia degli operatori; 4. Disponibilità degli operatori; 5. Tempestività delle risposte rispetto alle richieste avanzate; 6. Precisione ed adeguatezza dei servizi e delle risposte fornite; 7. Soddisfazione complessiva per l'anno 2019.

rispetto alle seguenti funzioni aziendali:

- ufficio finanziario-contabile;
- ufficio documentazione e gare;
- ufficio qualità e cogenze;
- ufficio progettazione e sviluppo.

Attività presidiate ex attività di interesse generale art. 2 del decreto legislativo n. 112/2017

a) interventi e servizi sociali ai sensi dell'articolo 1, commi 1 e 2, della legge 8 novembre 2000, n. 328, e successive modificazioni, e interventi, servizi e prestazioni di cui alla legge 5 febbraio 1992, n. 104, e alla legge 22 giugno 2016, n. 112, e successive modificazioni; q) alloggio sociale, ai sensi del decreto del Ministero delle infrastrutture del 22 aprile 2008, e successive modificazioni, nonché ogni altra attività di carattere residenziale temporaneo diretta a soddisfare bisogni sociali, sanitari, culturali, formativi o lavorativi;

Utenti per tipologia di servizio (cooperativa consorziate)

Percorsi di inserimento lavorativo

Unità operative Consorzi

Impatti dell'attività

Ricadute sull'occupazione territoriale

Le progettualità di cui il Consorzio abn è titolare, alimentano il bacino dell'occupazione del territorio locale, con particolare riferimento all'occupazione giovanile.

Basti pensare che la gestione stessa dei progetti presentati ed approvati dagli enti finanziatori, richiede mediamente in un anno, all'interno del Consorzio abn, l'attivazione di 2 contratti a tempo determinato e di 4 co.co.co. Ciò è effetto sia dei vincoli che i formulari di progetto impongono sul fronte delle risorse umane da dedicare alla gestione esecutiva del progetto, sia di reali fabbisogni del Consorzio, che con le sole figure stabili dell'ufficio progettazione e sviluppo non riuscirebbe efficacemente ed efficientemente a garantire l'eccellenza nella gestione delle attività progettuali.

Rapporto con la collettività

Il Consorzio abn ha in programma la realizzazione di una biblioteca e l'apertura di uno spazio museale dedicato alla cooperazione sociale aperto alla cittadinanza soprattutto ai ragazzi delle scuole del territorio.

Rapporto con la Pubblica Amministrazione

Comune di Perugia - Gestione integrata in concessione di servizi comunali di pubblico spettacolo (Teatro Brecht - Cinema Frontone)

Comune di Perugia - Gestione in appalto dei Servizi bibliotecari comunali

partecipazione attività di co-progettazione con il Comune di Perugia per iniziative di innovazione sociale previste in AGENDA URBANA

Impatti ambientali

I servizi e le progettualità sviluppate a titolarità del Consorzio abn sono storicamente attività a ridotto impatto ambientale. Il Consorzio, per tutti i suoi processi, ha condotto la valutazione sugli aspetti ambientali correlati a ciascun processo, individuando gli AAS (Aspetti Ambientali Significativi).

Di seguito si dettagliano le principali attività svolte dal Consorzio abn:

- processo direzionale e commerciale;
- gestione attività di progettazione e sviluppo;
- gestione gare d'appalto e documentazione correlata;
- gestione del Sistema Aziendale certificato;
- gestione contabilità e settore finanziario;
- gestione e pianificazione della formazione.

Tali attività hanno tra i loro principali Aspetti Ambientali Significativi (diretti):

- i consumi d'ufficio: energia elettrica, carta, toner, acqua, metano per riscaldamento gas per il raffreddamento;
- le emissioni in atmosfera (caldaia e macchina del freddo)
- la produzione di rifiuti non pericolosi;
- gli scarichi in fognatura;
- le situazioni incidentali quali terremoto, incendio, rottura tubature.

Sul fronte delle azioni di miglioramento che il Consorzio abn ha definito all'interno del programma degli obiettivi periodici, vi è l'imminente sostituzione della macchina del freddo che alimenta l'aria condizionata dell'intera struttura. A guida la decisione di procedere con questo importante investimento è lo stato di usura dell'attuale macchina che costituisce un potenziale pericolo per l'ambiente qualora dovesse verificarsi il rilascio di perdite accidentali di gas in atmosfera.

Il Consorzio abn, se pur con uno sforzo economico importante, ha guardato con occhio attento all'impatto potenzialmente dannoso della macchina sull'ambiente ed ha deciso di concretizzare una scelta responsabile dal punto di vista ambientale che vedrà l'installazione di una macchina maggiormente performante, non solo in termini di efficienza di funzionamento ma anche e soprattutto in termini di rispetto dell'ambiente.

Situazione Economico-Finanziaria

Attività e obiettivi economico-finanziari

Situazione economica, finanziaria e patrimoniale

La cooperativa sociale "ABN – A & B network sociale" è una cooperativa di secondo livello con scopi consortili. In particolare si prefigge l'obiettivo di integrare le funzioni della cooperazione sociale di tipo "A" e "B" in modo da realizzare progetti coordinati tra le consorziate e di fornire alle stesse dei servizi centralizzati.

Si evidenzia come la pandemia da COVID-19, manifestatasi per quasi tutto l'anno 2020, ha imposto il lock down delle attività produttive non essenziali, in Italia lo stop è stato generalizzato dal DPCM 22 marzo 2020 comunque la prosecuzione dell'attività durante la pandemia non ha avuto effetti particolarmente gravi nel bilancio aziendale, infatti per la tipologia dei ricavi della società (impianti fotovoltaici e appalti passanti per le cooperative) l'epidemia ha generato riduzioni economiche compensate in parte dall'attivazione delle misure di aiuto da parte della cooperativa quali la cassa integrazione per alcuni dipendenti. Dal punto di vista finanziario il Consorzio ha adottato misure di aiuto richiedendo, dove possibile, moratorie mutui/finanziamenti bancari per cercare di sopperire ad alcuni ritardi, in alcuni casi vere e proprie sospensioni, di tutta una serie di incassi sui quali Consorzio Abn fa affidamento mensilmente e che rischiavano così di mettere in seria difficoltà finanziaria la cooperativa.

Attivo patrimoniale , patrimonio proprio, utile di esercizio

Dati da Bilancio economico

Fatturato	€3.177.932,00
Attivo patrimoniale	€21.817.897,00
Patrimonio proprio	€4.092.472,00
Utile di esercizio	-€4.736,00

Valore della produzione (€)

Valore della produzione anno di rendicontazione 3860806	Valore della produzione anno di rendicontazione (anno -1) 4899611	Valore della produzione anno di rendicontazione (anno -2) 5802220
------------------------------------------------------------	-----------------------------------------------------------------------	-----------------------------------------------------------------------

Composizione del valore della produzione

Composizione del Valore della produzione (derivazione dei ricavi)	Valore della produzione (€)	Ripartizione % ricavi
Ricavi da Pubblica Amministrazione	3194950	% 82.75
Ricavi da aziende profit	317600	% 8.23
Ricavi da organizzazioni del terzo settore e della cooperazione	318362	% 8.25
Ricavi da persone fisiche	29894	% 0.77
		Totale
		3'860'806.00

Fatturato per servizio (ex attività di interesse generale ex art. 2 del D.Lgs. 112/2017)

Tipologia Servizi	Fatturato (€)
Totale	

RSI

Responsabilità Sociale e Ambientale

Buone pratiche

Il Consorzio abn si pone sul territorio umbro come un soggetto che promuove processi di **innovazione sociale** ad ampio raggio di azione, che comprende tutti i settori specifici descritti di seguito. Per il Consorzio abn innovazione sociale significa proporre e generare risposte innovative a problematiche di carattere sociale, ambientale e culturale. Il Consorzio agisce attraverso processi di progettazione e sviluppo, in modo indipendente ma anche attraverso reti di soggetti di varia natura (enti pubblici, privati, privato sociale, università e centri di ricerca) e a livello locale, nazionale ed europeo. Per il Consorzio abn, **accreditato come ente di formazione** presso la Regione Umbria, i processi di innovazione permeano anche i percorsi di formazione, sia interni, sia rivolti all'esterno, con particolare attenzione a soggetti fragili. Nell'anno 2020 tali percorsi sono stati finanziati da progetti nazionali ed europei.

Di seguito, si descrivono le buone pratiche adottate dal Consorzio abn nei settori a maggiore impatto sociale, ambientale e culturale:

Ambiente, Energie Sostenibili, Economia Circolare: Nel corso del 2020 prosegue l'attività del Consorzio sui temi dell'ambiente, dell'energia sostenibile e dell'economia circolare. Si riporta in particolar modo il progetto Forum. L'attività di Ricerca e Sviluppo viene realizzata in partenariato con il CNR nella Regione Calabria ed è finalizzata allo studio, prototipazione e realizzazione di un piccolo impianto Biogas che produce energie pulita dalla forsu. L'innovazione è la realizzazione di un impianto di piccola taglia, adattabile alle esigenze dei piccoli Comuni.

Lotta alla povertà educativa: Nel corso del 2020 prosegue l'attività di ABN sul tema della povertà educativa. In particolare, il progetto Edusostenibile finanziato dalla Impresa Sociale "Con I Bambini", che ha come idea centrale dell'intervento il concetto di Comunità Educante e sta creando, in diversi territori della Regione Umbria, i primi CET (Centri Educativi Territoriali) che aggregano soggetti formali e informali che, a vario titolo, mettono in campo strategie per la prevenzione della povertà educativa intervenendo nella fascia 0-6 anni e rivolgendosi, in particolar modo, ai genitori. Nel 2020 il Consorzio abn ha avviato un percorso di progettazione e sviluppo sul tema della gestione di proposte culturali innovative e digitali, attraverso una rete di soggetti che operano in ambito culturale sul territorio e portando il concetto di povertà educativa al

centro di questo nuovo concept gestionale.

Integrazione e inclusione sociale dei migranti: Il Consorzio ABN da anni opera nel settore sostenuto da partner pubblici e privati. In particolar modo nel corso del 2020 l'attività si è concentrata sull'obiettivo dell'inserimento socio-lavorativo e socio-finanziario dei migranti residenti nel territorio umbro, utilizzando come leva per il raggiungimento di questo ambizioso risultato quello della promozione dell'autoimpiego. Attraverso l'inclusione finanziaria, infatti, il migrante ha la possibilità di creare e dare seguito ad un proprio progetto di vita, partecipando in maniera attiva allo sviluppo economico del territorio in cui ha deciso di costruire il proprio futuro. La promozione dell'imprenditorialità dei Cittadini di Paesi Terzi è considerata sempre più come una strategia vincente per superare le barriere che impediscono una reale inclusione economica e sociale di migranti e rifugiati. In particolar modo si è lavorato per definire processi che superino le barriere dell'accesso al credito, essendo questo un mezzo strategico nel processo di sostegno all'imprenditoria e, di conseguenza, nel processo di inclusione socio-lavorativa dei Cittadini di paesi Terzi.

Attraverso il progetto europeo "Bridge", finanziato dal programma Erasmus+ della Commissione Europea, il Consorzio abn coniuga due aspetti di innovazione sociale nei settori dell'integrazione e inclusione sociale dei migranti (in particolare migranti di lungo corso) e della formazione, andando a formare una figura professionale "ibrida", l'Animatore Linguistico e Culturale, che gestirà Club Linguistici per migranti.

Abn è iscritta alla prima sezione del Registro delle Associazioni e degli enti che svolgono attività in favore degli immigrati, di cui agli art.52 e ss. Del D.P.R. del 31 agosto 1999 n.394, e successive modificazioni, istituito presso la Direzione Generale dell'Immigrazione del Ministero del Lavoro e delle Politiche Sociali.

Integrazione all'abitare: ABN è attivo sin dal 2007 sul tema dell'integrazione all'abitare, in particolar modo con interventi di autocostruzione, autorecupero e gestione delle comunità e delle cooperative di abitanti, sia in Umbria che in altre Regioni Italiane. Nel 2020 ABN ha progettato e proposto un nuovo modello di intervento volto a coniugare in un unico referente la figura del facility, del property e del community management all'interno di complessi di housing sociale. Inoltre sta studiando la fattibilità della realizzazione di un villaggio di housing intergenerazionale.

Formazione: Il Consorzio abn, accreditato presso la Regione Umbria come ente di formazione continua e superiore, adotta un approccio innovativo ai percorsi di formazione che offre sia internamente ai propri dipendenti (e ai dipendenti delle Cooperative consorziate), sia esternamente, con particolare attenzione ai soggetti fragili. L'offerta formativa del Consorzio si configura, infatti, come improntata alla costante ricerca di modelli e percorsi in grado di agire su tematiche non comunemente affrontate su gruppi target non comunemente raggiunti da offerte formative che mirano sempre all'empowerment. In particolare, nel 2020, il Consorzio ha attivato laboratori sulla creazione d'impresa (anche digitale) rivolti a migranti, donne over 50, giovani usciti da percorsi di formazione tradizionale. Viene proposta come metodologia di analisi del modello imprenditoriale il "business model canvas". IL 2020 è stato un anno particolarmente sfidante dal punto di vista dell'offerta di percorsi formativi e il Consorzio ha lavorato per portare in digitale l'offerta formativa, che è stata erogata attraverso piattaforme digitali, anche supportando i partecipanti nel loro utilizzo.

Partnership, collaborazioni con altre organizzazioni

Tipologia Partner Enti di ricerca	Denominazione Partnership CNR IIA	Tipologia Attività Progetto di Ricerca e Sviluppo
Tipologia Partner Pubblica amministrazione	Denominazione Partnership Regione Umbria	Tipologia Attività Partner in progetti finanziati dal Ministero del Lavoro e delle Politiche Sociali
Tipologia Partner Pubblica amministrazione	Denominazione Partnership Comune di Perugia	Tipologia Attività Partner in Progetti finanziati da donors pubblici e privati nazionali
Tipologia Partner Università	Denominazione Partnership Università degli Studi di Perugia	Tipologia Attività Partner in progetti finanziati da donors pubblici e privati nazionali ed europei
Tipologia Partner Enti di ricerca	Denominazione Partnership Human Foundation	Tipologia Attività Partner in progetti specifici (misurazione impatto sociale)
Tipologia Partner Organizzazioni profit	Denominazione Partnership Banca Etica	Tipologia Attività Soggetto investitore progetti innovazione sociale
Tipologia Partner Organizzazioni profit	Denominazione Partnership Unicredit	Tipologia Attività Soggetto Investitore in progetti di innovazione sociale
Tipologia Partner Associazioni no profit	Denominazione Partnership Fondazione Cassa di Risparmio di Perugia	Tipologia Attività Soggetto Investitore in progetti di innovazione sociale

Obiettivi Sviluppo Sostenibile SDGs

Obiettivi Sviluppo Sostenibile SDGs

4. istruzione di qualità: fornire un'educazione di qualità, equa ed inclusiva, e opportunità di apprendimento permanente per tutti;; 7. energia pulita e accessibile: assicurare a tutti l'accesso a sistemi di energia economici, affidabili, sostenibili e moderni;; 8. lavoro dignitoso e crescita economica: incentivare una crescita economica duratura, inclusiva e sostenibile, un'occupazione piena e produttiva ed un lavoro dignitoso per tutti;; 11. città e comunità sostenibili: rendere le città e gli insediamenti umani inclusivi, sicuri, duraturi e sostenibili;

Politiche e strategie

Per quel che riguarda l'obiettivo "Istruzione di qualità", Il Consorzio abn, accreditato presso la Regione Umbria come ente di formazione continua e superiore, adotta un approccio innovativo ai percorsi di formazione che offre sia internamente ai propri dipendenti (e ai dipendenti delle Cooperative consorziate). sia esternamente, con particolare attenzione ai soggetti fragili. L'offerta formativa del Consorzio si configura, infatti, come improntata alla costante ricerca di modelli e percorsi in grado di agire su tematiche non comunemente affrontate su gruppi target non comunemente raggiunti da offerte formative che mirano sempre all'empowerment. In particolare, nel 2020, il Consorzio ha attivato laboratori sulla creazione d'impresa (anche digitale) rivolti a migranti, donne over 50, giovani usciti da percorsi di formazione tradizionale. Viene proposta come metodologia di analisi del modello imprenditoriale il "business model canvas". Il 2020 è stato un anno particolarmente sfidante dal punto di vista dell'offerta di percorsi formativi e il Consorzio ha lavorato per portare in digitale l'offerta formativa, che è stata erogata attraverso piattaforme digitali, anche supportando i partecipanti nel loro utilizzo. Questo obiettivo è fortemente legato a quello finalizzato alla promozione di un "lavoro dignitoso", poiché molti percorsi formativi ed attività di consulenza sono finalizzate a supportare soggetti fragili (di cui molti migranti) nella ricerca di lavoro o nello sviluppo di una

propria impresa. Inoltre ABN partecipa ad progetto di contrasto allo sfruttamento lavorativo in agricoltura, promuovendo attività di empowerment dei beneficiari.

In merito all'obiettivo "Energia pulita ed accessibile", ABN da sempre promuove l'utilizzo delle energie rinnovabili e nel 2020 è stato impegnato nel progetto Forum, insieme all'ente di ricerca CNR, al fine di sperimentare un biodigestore per la produzione di energia pulita attraverso l'impiego della Forsu. L'impianto in via di sperimentazione si contraddistingue per essere un impianto di piccola taglia. La finalità è quella di rendere questa tecnologia accessibile anche a quei piccoli e piccolissimi Comuni che rappresentano la fetta più significativa dei Comuni italiani.

Le attività di progettazione, promozione e gestione di interventi di housing (sia sociale che intergenerazionale) contribuiscono al raggiungimento dell'obiettivo "città e comunità sostenibili", così come la progettazione e sperimentazione di sistemi innovativi e virtuosi di smaltimento dei rifiuti (l'impianto sopra descritto potrebbe essere utilizzato anche per lo smaltimento della forsua di grandi condomini). Gli interventi in cui è impegnato ABN perciò contribuiscono alla progettazione di città sostenibili e resilienti: città in cui si trovano soluzioni innovative alla povertà abitativa e alla gestione (circolare) dei rifiuti.

Coinvolgimento degli stakeholder

Attività di coinvolgimento degli stakeholder

Il Consorzio abn ha sviluppato strategie di stakeholders engagement diversificate a seconda del target che deve raggiungere, con però l'obiettivo unico di dialogare con i vari portatori di interesse per 1. legittimare le proprie attività e 2. coinvolgere gli stakeholder in processi decisionali strategici ampliando le proprie sfide.

Nella sua attività rivolta a soggetti caratterizzati da fragilità o con importanti bisogni sociali, ABN ha adottato un modello di "outreach" per la sensibilizzazione e il coinvolgimento di questi gruppi target. Tale modello viene utilizzato come strumento per pianificare strategie utili a raggiungere in maniera efficace e a coinvolgere nel lungo termine il target desiderato e include suggerimenti e strategie fondate in particolare sull'utilizzo dei network esistenti e delle risorse presenti nelle comunità territoriali di riferimento. Grazie ad una precisa e sempre aggiornata identificazione dei bisogni (spesso nuovi ed emergenti) della popolazione e alla presa in carico di questi bisogni nei propri piani di sviluppo, ABN è in grado di rafforzare "la propria catena del valore" attraverso interventi di innovazione sociale che siano in grado di avere un impatto reale non solo sulla comunità, ma anche sul Consorzio stesso.

Sono, inoltre, stakeholders primari di Consorzio ABN i donors pubblici e privati, nei confronti dei quali l'attività di stakeholders engagement, negli ultimi anni, si è fortemente modificata. Se in passato era monodirezionale e di tipo informativo, limitandosi ad una rendicontazione dei risultati raggiunti, negli ultimi anni si sta operando al fine di co-progettare le azioni insieme, questo è possibile, in special modo, con gli enti pubblici locali (Regione, Comuni, etc.).

Numero, tipologia e modalità di coinvolgimento di stakeholder interni

Numero, tipologia e modalità di coinvolgimento di stakeholder esterni

Categoria Utenti	Tipologia di relazione o rapporto Co-progettazione, Beneficiari servizi, Promozione, Coinvolgimento	Livello di Coinvolgimento Generale: attività complessiva della cooperativa	Modalità di coinvolgimento Azioni di tipo “consultivo” (Es: invio del questionario di valutazione);, Azioni “bidirezionali” (Es.: focus group gli stakeholder);, Azioni “collettive” (Es. eventi, giornate di sensibilizzazione)
Categoria Partner	Tipologia di relazione o rapporto Co-progettazione, Coinvolgimento, Promozione	Livello di Coinvolgimento Specifico: confronto su un'attività specifica/settore specifico della cooperativa (es. politiche di welfare, inserimento lavorativo..), Generale: attività complessiva della cooperativa	Modalità di coinvolgimento Azioni “bidirezionali” (Es.: focus group gli stakeholder);
Categoria Committenti	Tipologia di relazione o rapporto Co-progettazione, Promozione, Finanziaria	Livello di Coinvolgimento Specifico: confronto su un'attività specifica/settore specifico della cooperativa (es. politiche di welfare, inserimento lavorativo..)	Modalità di coinvolgimento Modalità “monodirezionali” di tipo informativo (Es.: diffusione del bilancio sociale a tutti gli stakeholder);, Azioni “bidirezionali” (Es.: focus group gli stakeholder);

Innovazione

Attività di ricerca e progettualità innovative intraprese e svolte

Nel corso del 2020, il Consorzio ABN ha consolidato il suo ruolo di agente o agenzia di sviluppo delle cooperative socie, puntando a sviluppare nuovi modelli, a ricercare nuove opportunità in settori a più alto valore aggiunto, a dar vita a progetti di innovazione sociale per rispondere a bisogni sociali non soddisfatti. In questo senso, l'azione del consorzio si è focalizzata sulle fasi di scouting, individuazione e incubazione di opportunità, combinazione e ricombinazione di risorse e competenze in maniera nuova per rispondere ai diversi bisogni emergenti. A livello pratico, questa capacità di aggregazione e di dialogo si è tradotta in innovative proposte di business sociale su filiere quali quelle dell'energia, dell'housing sociale, della sanità, dell'inclusione socio-finanziaria dei migranti. Il CdA del Consorzio ABN definisce le linee strategiche di sviluppo e domanda in parte all'Ufficio Progettazione e Sviluppo l'attività di progettazione, coordinamento e realizzazione degli interventi. L'Ufficio ha il compito di trovare risposte innovative a problematiche insoddisfatte sociali, ambientali e culturali e sviluppare progetti che possano avere un impatto significativo sul benessere dei soggetti più fragili e delle comunità di riferimento, creando nuove relazioni e nuove collaborazioni, favorendo il costante sviluppo e scambio di buone pratiche a livello locale, nazionale ed europeo, nella convinzione che le collaborazioni e le contaminazioni possano essere volano di processi virtuosi di sviluppo. Nello svolgimento della sua mission, l'Ufficio Progetti e Sviluppo del Consorzio abn si occupa nello specifico di:

1. nuove progettazioni su bandi pubblici a livello locale, nazionale, europeo;
2. ricerca e sviluppo di nuovi modelli di innovazione sociale, ambientale e culturale;
3. gestione di progetti innovativi;
4. attivazione di nuove collaborazioni a livello locale, nazionale ed europeo e ampliamento del network

I progetti attivi nell'anno 2020 sono descritti nelle schede di questa sezione.

Elenco attività di ricerca e progettualità innovative

Denominazione attività di ricerca o progettualità innovativa	Ambito attività di ricerca o progettualità innovativa	Tipologia
Progetto LIFE: Lavoro, Integrazione, Formazione, Empowerment. Progetto finanziato dal Fondo FAMI	Migrazione e inclusione socio-lavorativa e socio-finanziaria	attività svolta Progetto

Descrizione obiettivi, attività, stati di avanzamento e risultati

Obiettivo generale del progetto è promuovere percorsi integrati individualizzati di supporto all'autonomia e all'integrazione socio-economica dei migranti presenti nel territorio regionale, con particolare riferimento ai soggetti vulnerabili, quali donne, giovani, richiedenti asilo o titolari di protezione internazionale e umanitaria. Innovativo è sicuramente il taglio che ABN ha dato al suo intervento. Consorzio ABN, infatti, sta lavorando sull'inclusione finanziaria dei migranti, utilizzando come leva quella della promozione dell'autoimprenditorialità. Attraverso una azione di ricerca, attraverso attività laboratoriali e grazie ad una consulenza sullo start up d'impresa si è cercato di favorire una piena "cittadinanza economica" per molti migranti regolarmente soggiornanti nel territorio. In questo percorso è stato fondamentale studiare le barriere di accesso al credito per i migranti e l'individuazione di buone pratiche funzionali al loro superamento. Migliorare l'accesso al credito diviene perciò un obiettivo strategico nel processo di sostegno all'imprenditoria e, di conseguenza, nel processo di inclusione socio-lavorativa dei Cittadini di Paesi Terzi.

Reti o partner

coinvolti

Regione Umbria, Cidis, Frontiera Lavoro

Denominazione attività di ricerca o progettualità innovativa

INTERGENERATIONAL HOUSING PROJECTS . Progetto Finanziato dal Fondo per l'innovazione sociale del Dipartimento della Funzione Pubblica.

Ambito attività di ricerca o progettualità innovativa	Tipologia
Città sostenibili e inclusive, Housing Sociale	attività svolta Studio di fattibilità

Descrizione obiettivi, attività, stati di avanzamento e risultati

Nel 2020 Consorzio ABN ha avviato insieme al Comune di Perugia e a Human Foundation uno Studio di Fattibilità per la realizzazione di un villaggio intergenerazionale all'interno di un progetto di Housing Sociale (Le Corti Perugine, nell'area dell'ex Tabacchificio di Perugia), anche grazie all'utilizzo di strumenti di finanza d'impatto sociale. Lo Studio di Fattibilità analizza la possibilità di risolvere - attraverso la risposta innovativa di un villaggio intergenerazionale - il bisogno abitativo di vari target quali ad esempio morosi incolpevoli, giovani coppie con basso stipendio, studenti fuori sede, etc. e il bisogno di cura di anziani a rischio istituzionalizzazione. L'idea progettuale è fortemente originale: punta, infatti, ad affrontare il bisogno abitativo e quello assistenziale allo stesso tempo, attraverso mezzi e metodologie nuove.

Reti o partner

coinvolti

Comune di Perugia, Human Foundation, Banca Etica, Unicredit, Fondazione Cassa di Risparmio di Perugia, Prelios,

Denominazione attività di ricerca o progettualità innovativa

HOUSING SOCIALE - Progetto "Abitare Gentile" di Foligno, "le Corti Perugine" di Perugia e "Insula Viva" di Bastia.

Ambito attività di ricerca o progettualità innovativa	Tipologia
Città Sostenibili e Inclusive, Housing Sociale	attività svolta Progetto

Descrizione obiettivi, attività, stati di avanzamento e risultati

Consorzio Abn è stato selezionato da Prelios Sgr, gestore del fondo Asci, come gestore progetti dell'Ex Tabacchificio di Perugia, dell'area ex Ospedale di Foligno, e dell'area Franchi di Bastia. Nel 2020 è stata avviata l'attività di pre-insediamento in alcuni complessi e quella di insediamento nel complesso di Foligno.

Reti o partner

coinvolti

Prelios Sgr, Cooperative consorziate ad ABN

Denominazione attività di ricerca o progettualità innovativa

FORUM. Progetto finanziato dal programma FESR 2014-2020

Ambito attività di ricerca o progettualità innovativa	Tipologia
Economia circolare, energia pulita, città sostenibili	attività svolta Progetto

Descrizione obiettivi, attività, stati di avanzamento e risultati

Il progetto prevede un percorso di ricerca e Progettazione di Impianto biogas di piccola taglia (di prossimità) alimentato da Forsu. Obiettivo è quello di rispondere offrire una risposta nuova al problema dello smaltimento dei rifiuti, promuovendo interventi di economia circolare, anche per quei Comuni di piccola e piccolissima dimensione per i quali risulta, al momento, diseconomico l'investimento in un impianto biogas. Dopo una fase di ricerca e prototipazione, è in corso la progettazione.

Reti o partner

coinvolti
Rete di partenariato composto da ente di ricerca (CNR) e start up innovativa (Energy Plus)

Denominazione attività di ricerca o progettualità innovativa

Centro Sanitario Intermedio

Ambito attività di ricerca o progettualità innovativa

Salute e Sanità
accessibile per tutti

Tipologia attività svolta
Studio di Fattibilità

Descrizione obiettivi, attività, stati di avanzamento e risultati

L'ipotesi di lavoro riguarda la possibilità di generare una calmierazione dei costi delle prestazioni sanitarie che rispondano al problema delle lunghe liste di attesa ed in generale alle crescenti difficoltà economiche delle famiglie umbre. Il modello ha riguardato la possibilità di ottimizzare l'utilizzo di apparecchiature diagnostiche già in possesso di centri pubblici o privati e l'utilizzo di applicazioni della telemedicina e dell'intelligenza artificiale per la realizzazione di approcci molto più mirati alla soddisfazione delle persone e dell'accompagnamento delle stesse verso percorsi di consapevolezza della propria salute.

Reti o partner

coinvolti
Clinica Lami, cooperative consorziate

Cooperazione

Obiettivi di Miglioramento

Obiettivi di miglioramento della rendicontazione sociale

Il Consorzio abn intende professionalizzare le proprie risorse interne per una puntuale ed approfondita analisi degli aspetti che costituiscono il bilancio sociale.

Il Consorzio abn ha ottenuto il finanziamento Foncoop per la realizzazione di un corso della durata di 16 ore, mirato all'accrescimento di competenze specifiche per la redazione del bilancio sociale.

Il corso vedrà la partecipazione di alcune risorse interne che già possiedono un bagaglio adeguato di conoscenze e strumenti che andranno pertanto a potenziare una competenza specifica a servizio dei principi di trasparenza e divulgazione della conformazione sociale, delle attività e delle progettualità del Consorzio abn.

Obiettivo Livello di approfondimento del Bilancio sociale	Breve descrizione dell'obiettivo e delle modalità che verranno intraprese per raggiungerlo Il Consorzio abn attiverà un corso finanziato Foncoop per lo sviluppo di competenze per la redazione del bilancio sociale d'impresa ed impatto sociale d'impresa.	Entro quando verrà raggiunto 30-09-2021
Obiettivo Stakeholder engagement	Breve descrizione dell'obiettivo e delle modalità che verranno intraprese per raggiungerlo Il Consorzio abn darà continuità al processo di coinvolgimento delle principali parti interessate attraverso strumenti già consolidati: <ul style="list-style-type: none"> • partecipazione delle consorziate agli incontri di CDA; • sottoscrizione delle linee guida consortili in tema di responsabilità sociale, ambiente ed inserimenti lavorativi; • monitoraggi periodici sul grado di applicazione delle linee guida consortili; • sottoscrizione impegno ambientale e di responsabilità sociale da parte dei fornitori diversi dalle consorziate; • interviste ai i clienti per l'indagine sul grado di soddisfazione di servizi e progetti erogati dal Consorzio; • rendicontazione annuale sullo stato di perseguimento degli obiettivi verso i dipendenti. 	Entro quando verrà raggiunto 31-12-2021

Obiettivi di miglioramento strategici

Obiettivi di miglioramento strategici

Gli obiettivi che il Consorzio abn si prefigge nel medio-lungo periodo sono volti principalmente ad accrescere la percezione da parte dei dipendenti di essere parte attiva nel perseguimento delle linee strategiche aziendali.

La Governance è orientata in particolare a mettere a servizio le competenze e professionalità interne, che hanno già preso parte ai tavoli decisionali dell'organizzazione per attivare un processo di avvicinamento agli organi governativi/direzionali da parte delle donne, rivolgendosi non solo alle dipendenti del Consorzio ma anche alle lavoratrici delle cooperative socie. La Governance del Consorzio guarda con fiducia alle inclinazioni, capacità organizzative e risolutive delle donne, qualità che rappresenterebbero un grande valore aggiunto all'interno di organi direzionali ancora troppo sbilanciati verso il genere maschile.

Obiettivo Formazione del personale, Crescita professionale interna	Breve descrizione dell'obiettivo e delle modalità che verranno intraprese per raggiungerlo Condivisione costante su procedure e principi di responsabilità sociale con periodici interventi formativi e somministrazione di test di verifica sull'apprendimento per verificare il grado di consapevolezza sull'impegno del Consorzio abn in ambito di responsabilità sociale ed ambientale.	Entro quando verrà raggiunto 30-06-2022
Obiettivo Miglioramento performance sociali e ambientali	Breve descrizione dell'obiettivo e delle modalità che verranno intraprese per raggiungerlo Attività di monitoraggio nei confronti delle consorziate e delle altre categorie di fornitori al fine di verificare la continuità nel rispetto dei requisiti di responsabilità sociale ed ambientale cui consorziate e fornitori hanno liberamente aderito attraverso gli impegni di responsabilità sociale ed ambientale.	Entro quando verrà raggiunto 31-12-2021
Obiettivo Miglioramento performance sociali e ambientali	Breve descrizione dell'obiettivo e delle modalità che verranno intraprese per raggiungerlo Somministrazione del questionario di indagine SA8000 per la raccolta dati volti a verificare il rispetto dei principali requisiti di responsabilità sociale, con particolare riferimento agli adempimenti contrattuali, retributivi e di salute e sicurezza cui l'organizzazione deve assolvere nei confronti dei lavoratori.	Entro quando verrà raggiunto 28-02-2022
Obiettivo Welfare aziendale	Breve descrizione dell'obiettivo e delle modalità che verranno intraprese per raggiungerlo Implementazione di strumenti per la migliore conciliazione possibile tra vita lavorativa e vita privata. Saranno condotti focus group con i dipendenti per intercettare fabbisogni e raccogliere proposte al fine di individuare almeno due strumenti per concretizzare la conciliazione tra professione e vita privata.	Entro quando verrà raggiunto 30-09-2021

TABELLA DI CORRELAZIONE

Bilancio sociale predisposto ai sensi dell'articolo 14 del D. Lgs. n.117/2017

Il presente bilancio sociale è stato redatto attraverso il supporto del modello ISCOOP. La presente tabella di correlazione vuole offrire un quadro sinottico di come il modello ISCOOP sia in compliance con le "Linee guida per la redazione del bilancio sociale degli enti del Terzo settore" emanate dal Ministero Del Lavoro e delle Politiche Sociali con il Decreto 4 luglio 2019 (GU n.186 del 9-8-2019).

Per ogni sotto-sezione e requisito richiesto dalle Linee guida (riportati nella prima colonna della tabella), vengono riportati gli indicatori qualitativi e quantitativi **OBBLIGATORI** del modello ISCOOP che rispondono a quel requisito indicando l'ambito, la sezione e il/gli indicatori specifici i cui rintracciare i dati (seconda colonna della tabella).

Il Modello Iscoop è stato elaborato per le imprese sociali cooperative distinte per: Cooperative sociali di tipo A (A); Cooperative sociali di tipo B (B); Cooperative sociali di tipo A+B (A+B); Consorzi (C); Imprese sociali cooperative (non coop.sociali) (IS); Consorzi di imprese sociali cooperative (non coop. sociali) (ISC).

Alcuni indicatori presenti nel modello sono comuni a tutte le tipologie, altri sono specifici solo per quella tipologia di impresa sociale cooperativa. Tali indicatori specifici e obbligatori, quando presenti in tabella, riportano la tipologia di impresa sociale cooperativa alla quale si riferiscono.

Per completezza si ribadisce che come indicato nelle Linee Guida: "Per gli enti di Terzo settore tenuti ex lege alla redazione, il bilancio sociale dovrà contenere almeno le informazioni di seguito indicate (...). In caso di omissione di una o più sotto-sezioni **l'ente sarà tenuto a illustrare** le ragioni che hanno condotto alla mancata esposizione dell'informazione"

LINEE GUIDA PER LA REDAZIONE DEL BILANCIO SOCIALE DEGLI ENTI DEL TERZO SETTORE ai sensi dell'art. 14 comma 1 d.lgs. 117/2017 e, con riferimento alle imprese sociali, dell'art. 9 comma 2 d.lgs. 112/2017. (Gazzetta Ufficiale n. 186 del 9 agosto 2019)	Riferimento Modello ISCOOP. MODELLO DI BILANCIO SOCIALE PER LE IMPRESE SOCIALI COOPERATIVE SOCIALI
1) METODOLOGIA ADOTTATA PER LA REDAZIONE DEL BILANCIO SOCIALE	
Eventuali standard di rendicontazione utilizzati; Cambiamenti significativi di perimetro o metodi di misurazione rispetto al precedente periodo di rendicontazione; Altre informazioni utili a comprendere il processo e la metodologia di rendicontazione.	AMBITO: Parte Introduttiva INDICATORE: Nota Metodologica
2) INFORMAZIONI GENERALI SULL'ENTE	
Nome dell'ente; Codice Fiscale; Partita Iva; Forma giuridica e qualificazione ai sensi del Codice del Terzo settore; Indirizzo sede legale; Altre sedi; Aree territoriali di operatività; Valori e finalità perseguite (missione dell'ente); Attività statutarie individuate facendo riferimento all'art. 5 del d.lgs. 117/2017 e/o all'art. 2 del d.lgs. 112/2017 (oggetto sociale); evidenziare se il perimetro delle attività statutarie sia più ampio di quelle effettivamente realizzate, circostanziando le attività effettivamente svolte; Altre attività svolte in maniera secondaria/strumentale; Collegamenti con altri enti del terzo settore (inserimento in reti, gruppi di imprese sociali...); Contesto di riferimento;	AMBITO: Identità SEZIONE: Presentazione e dati anagrafici INDICATORE: <ul style="list-style-type: none"> ● Ragione sociale ● C.F. ● P.IVA ● Forma giuridica ● Attività di interesse generale ex art. 2 del d.lgs. 112/2017 ● Descrizione attività svolta ● Principali attività svolte da statuto (A, B, A+B, C, ISC) ● Adesione a consorzi ● Adesione a reti ● Adesioni a gruppi ● Contesto di riferimento e territori ● Regioni ● Provincie SEZIONE: Sede Legale e Sede operativa SEZIONE: Mission, vision e valori INDICATORE: <ul style="list-style-type: none"> ● Mission, finalità, valori e principi della cooperativa
3) STRUTTURA, GOVERNO E AMMINISTRAZIONE	
Consistenza e composizione della base sociale /associativa (se esistente)	AMBITO: Sociale: persone, obiettivi e attività SEZIONE: Sviluppo e valorizzazione dei soci INDICATORE: <ul style="list-style-type: none"> ● Numero e Tipologia soci ● Focus Tipologia Soci ● Anzianità associativa ● Focus Soci persone fisiche (A, B, A+B, IS) ● Soci svantaggiati per tipologia svantaggio, genere, età, titolo di studio, nazionalità (B, A+B) ● Tipologia di cooperative consorziate (C, ISC) ● Elenco cooperative consorziate per territorio (C, ISC)

<p>Sistema di governo e controllo, articolazione, responsabilità e composizione degli organi (indicando in ogni caso nominativi degli amministratori e degli altri soggetti che ricoprono cariche istituzionali, data di prima nomina, periodo per il quale rimangono in carica, nonché eventuali cariche o incarichi espressione di specifiche categorie di soci o associati);</p> <p>quando rilevante rispetto alle previsioni statutarie, approfondimento sugli aspetti relativi alla democraticità interna e alla partecipazione degli associati alla vita dell'ente;</p>	<p>AMBITO: Identità SEZIONE: Governance INDICATORE:</p> <ul style="list-style-type: none"> ● Sistema di governo ● Organigramma ● Responsabilità e composizione del sistema di governo <p>AMBITO: Identità SEZIONE: Partecipazione INDICATORE:</p> <ul style="list-style-type: none"> ● Vita associativa ● Numero aventi diritto di voto ● N. di assemblee svolte nel periodo di rendicontazione <p>AMBITO: Sociale: Persone, obiettivi e attività SEZIONE: Sviluppo e valorizzazione dei soci INDICATORE:</p> <ul style="list-style-type: none"> ● Vantaggi di essere socio
<p>Mappatura dei principali stakeholder (personale, soci, finanziatori, clienti/utenti, fornitori, pubblica amministrazione, collettività) e modalità del loro coinvolgimento. In particolare, le imprese sociali (ad eccezione delle imprese sociali costituite nella forma di società cooperativa a mutualità prevalente e agli enti religiosi civilmente riconosciuti di cui all'articolo 1, comma 3 del d. lgs. 112/2017 "Revisione della disciplina in materia di impresa sociale") sono tenute a dar conto delle forme e modalità di coinvolgimento di lavoratori, utenti e altri soggetti direttamente interessati alle attività dell'impresa sociale realizzate ai sensi dell'art. 11 del d. lgs. 112/2017;</p>	<p>AMBITO: Identità SEZIONE: Mappa degli Stakeholder INDICATORE: Mappa categoria di stakeholder</p> <p>AMBITO: Responsabilità sociale e ambientale SEZIONE: Coinvolgimento degli stakeholder INDICATORE: Attività di coinvolgimento degli stakeholder</p>
4) PERSONE CHE OPERANO PER L'ENTE	
<p>Tipologie, consistenza e composizione del personale che ha effettivamente operato per l'ente (con esclusione quindi dei lavoratori distaccati presso altri enti, cd. "distaccati out") con una retribuzione (a carico dell'ente o di altri soggetti) o a titolo volontario comprendendo e distinguendo tutte le diverse componenti; Contratto di lavoro applicato ai dipendenti; Natura delle attività svolte dai volontari;</p>	<p>AMBITO: Sociale: Persone, obiettivi e attività SEZIONE: Occupazione: sviluppo e valorizzazione dei lavoratori INDICATORE:</p> <ul style="list-style-type: none"> ● Numero Occupati ● Numero di occupati svantaggiati (B, A+B) ● Occupati soci e non soci ● Occupati svantaggiati soci e non soci (B, A+B) ● Politiche del lavoro e salute e sicurezza, contratti di lavoro applicati ● Tipologia di contratti di lavoro applicati ● Volontari e tirocinanti (svantaggiati e non)
<p>Attività di formazione e valorizzazione realizzate;</p>	<p>AMBITO: Sociale: Persone, obiettivi e attività SEZIONE: Occupazione: sviluppo e valorizzazione dei lavoratori INDICATORE:</p> <ul style="list-style-type: none"> ● Tipologia e ambiti corsi di formazione ● Ore medie di formazione per addetto
<p>Struttura dei compensi, delle retribuzioni, delle indennità di carica e modalità e importi dei rimborsi ai volontari: emolumenti, compensi o corrispettivi a qualsiasi titolo attribuiti ai componenti degli organi di amministrazione e controllo, ai dirigenti nonché agli associati; rapporto tra retribuzione annua lorda massima e minima dei lavoratori dipendenti dell'ente; in caso di utilizzo della possibilità di effettuare rimborsi ai volontari a fronte di autocertificazione, modalità di regolamentazione, importo dei rimborsi complessivi annuali e numero di volontari che ne hanno usufruito.</p>	<p>AMBITO: Sociale: Persone, obiettivi e attività SEZIONE: Occupazione: sviluppo e valorizzazione dei lavoratori INDICATORE:</p> <ul style="list-style-type: none"> ● Struttura dei compensi, delle retribuzioni, delle indennità erogate
5) OBIETTIVI E ATTIVITÀ	
<p>informazioni qualitative e quantitative sulle azioni realizzate nelle diverse aree di attività, sui beneficiari diretti e indiretti, sugli output risultanti dalle attività poste in essere e, per quanto possibile, sugli effetti di conseguenza prodotti sui principali portatori di interessi. Se pertinenti possono essere inserite informazioni relative al possesso di certificazioni di qualità. Le attività devono essere esposte evidenziando la coerenza con le finalità dell'ente, il livello di raggiungimento degli obiettivi di gestione individuati, gli eventuali fattori risultati rilevanti per il raggiungimento (o il mancato raggiungimento) degli obiettivi programmati. Elementi/fattori che possono compromettere il raggiungimento dei fini istituzionali e procedure poste in essere per prevenire tali situazioni.</p>	<p>AMBITO: Sociale: Persone, obiettivi e attività SEZIONE: Qualità dei servizi INDICATORE:</p> <ul style="list-style-type: none"> ● Attività e qualità di servizi ● Utenti per tipologia di servizio (A, A+B) ● Percorsi di inserimento lavorativo (B, A+B) <p>SEZIONE: Impatti sull'attività INDICATORE:</p> <ul style="list-style-type: none"> ● Ricadute sull'occupazione territoriale ● Rapporto con la collettività ● Rapporto con la Pubblica Amministrazione

	<p>AMBITO: Obiettivi di miglioramento SEZIONE: Obiettivi di miglioramento strategici INDICATORE:</p> <ul style="list-style-type: none"> ● Obiettivi di miglioramento strategici <p>SEZIONE: Obiettivi di miglioramento rendicontazione sociale INDICATORE:</p> <ul style="list-style-type: none"> ● Obiettivi di miglioramento rendicontazione sociale
6) SITUAZIONE ECONOMICO-FINANZIARIA	
<p>Provenienza delle risorse economiche con separata indicazione dei contributi pubblici e privati; specifiche informazioni sulle attività di raccolta fondi; finalità generali e specifiche delle raccolte effettuate nel periodo di riferimento, strumenti utilizzati per fornire informazioni al pubblico sulle risorse raccolte e sulla destinazione delle stesse; segnalazioni da parte degli amministratori di eventuali criticità emerse nella gestione ed evidenziazione delle azioni messe in campo per la mitigazione degli effetti negativi</p>	<p>AMBITO: Situazione economico-finanziaria SEZIONE: Attività e obiettivi economico-finanziari INDICATORE:</p> <ul style="list-style-type: none"> ● Situazione economica, finanziaria e patrimoniale ● Attivo patrimoniale, patrimonio proprio, utile di esercizio ● Valore della produzione ● Composizione del valore della produzione ● Fatturato per servizio (ex attività di interesse generale ex art. 2 del D.Lgs. 112/2017)
7) ALTRE INFORMAZIONI	
<p>Indicazioni su contenziosi/controversie in corso che sono rilevanti ai fini della rendicontazione sociale; Informazioni di tipo ambientale, se rilevanti con riferimento alle attività dell'ente: tipologie di impatto ambientale connesse alle attività svolte; politiche e modalità di gestione di tali impatti; indicatori di impatto ambientale (consumi di energia e materie prime, produzione di rifiuti ecc.) e variazione dei valori assunti dagli stessi; nel caso delle imprese sociali che operano nei settori sanitario, agricolo, ecc. in considerazione del maggior livello di rischi ambientali connessi, potrebbe essere opportuno enucleare un punto specifico ("Informazioni ambientali") prima delle "altre informazioni", per trattare l'argomento con un maggior livello di approfondimento; Altre informazioni di natura non finanziaria, inerenti gli aspetti di natura sociale, la parità di genere, il rispetto dei diritti umani, la lotta contro la corruzione ecc. Informazioni sulle riunioni degli organi deputati alla gestione e all'approvazione del bilancio, numero dei partecipanti, principali questioni trattate e decisioni adottate nel corso delle riunioni.</p>	<p>AMBITO: Parte Introduttiva INDICATORE: Introduzione</p> <p>AMBITO: Sociale: persone, obiettivi e attività SEZIONE: Impatti sull'attività INDICATORE: Impatti ambientali</p> <p>AMBITO: Responsabilità sociale e ambientale SEZIONE: Responsabilità sociale e ambientale INDICATORE:</p> <ul style="list-style-type: none"> ● Buone pratiche ● Partnership, collaborazioni con altre organizzazioni <p>AMBITO: Identità SEZIONE: Partecipazione INDICATORE:</p> <ul style="list-style-type: none"> ● Vita associativa ● Numero aventi diritto di voto ● N. di assemblee svolte nel periodo di rendicontazione