

# Bilancio Sociale Consorzio abn 2021

Bilancio sociale predisposto ai sensi dell'articolo 14 del D. Lgs. n.117/2017.

Bilancio sociale elaborato attraverso il modello Iscoop di Legacoopsociali (CC BY-NC 4.0)

### Introduzione

Questa è la seconda edizione del Bilancio Sociale del Consorzio abn, documento che insieme al Bilancio Sociale SA8000 (Social Accountability), che sta per giungere alla sua 17° edizione, rappresenta uno fra i principali strumenti di rendicontazione degli obiettivi e dei traguardi aziendali, il cui perseguimento è frutto di impegno proficuo da parte di tutti i processi interni. Il Bilancio Sociale ha una duplice valenza; è momento di verifica interna e trasversale a tutte le attività aziendali ed è documento divulgativo che si rivolge alle principali parti interessate del Consorzio: dipendenti, cooperative consorziate, associazioni di categoria, clienti, fornitori, istituti bancari, assicurativi e organi di controllo.

Questo documento, la cui redazione si colloca in un momento storico particolarmente difficile a causa della prolungata emergenza epidemiologica per Sars-Cov2, è il frutto del contributo umano e professionale di più persone che hanno lavorato per l'elaborazione efficace degli elementi che lo costituiscono. L'obiettivo del documento non è solo rispondere ad un adempimento normativo che prevede la presentazione del bilancio sociale all'interno dell'Assemblea dei soci e la pubblicazione nel sito aziendale, ma anche quello di concretizzare un percorso di crescita aziendale già iniziato con l'implementazione del Modello di Organizzazione e Gestione ai sensi della L.231 del 2001.

Rappresentare l'identità, la base sociale, le attività, i progetti e la rete di relazioni territoriali del Consorzio abn significa accrescere la consapevolezza sia interna che esterna, sulla capacità di saper cogliere le sfide future e sviluppare progettualità innovative di welfare in un'ottica di responsabilità sociale, ambientale e culturale, fortificando ruoli e competenze professionali a servizio di queste stesse progettualità.

### La lettera del Presidente

Il Consorzio abn opera in diversi settori dell'economia sociale (es. ristorazione, energie rinnovabili, cultura). E' una impresa sociale multi-business, con forte diversificazione e con l'obiettivo di sviluppare modelli di business sociali finalizzati ad offrire occasioni di inserimento a soggetti in condizioni di svantaggio sociale. Il Consorzio abn è soggetto particolarmente attivo nel campo della ricerca e sviluppo di nuovi bacini, di nuovi modelli di business sociale al fine di intercettare "opportunità di business" attraverso contratti e accordi da affidare, a loro volta, alle imprese consorziate nella fase di gestione ed esecuzione. Consorzio abn è impegnato da diversi anni in un percorso di trasformazione. Abn così come molti consorzi di cooperative in Italia, si è trovato nel corso degli ultimi anni a riconsiderare e ridisegnare il suo ruolo in un contesto in profonda trasformazione. Nel 2021, abn - dopo aver completato la sua metamorfosi (da Consorzio con funzioni principali di General Contractor a Consorzio con funzione di centro di innovazione e di sviluppo nel campo dell'economia sociale) - ha avviato il **proprio consolidamento**.

Riteniamo che questa rinnovata mission sia particolarmente rilevante nel contesto attuale, caratterizzato da una forte accelerazione tecnologica e digitale, dalla scomparsa e dal ridimensionamento di alcuni attori tradizionali, dall'ingresso di nuovi player, da nuove proposte di valore e soprattutto, da una società caratterizzata da nuove povertà e cause di esclusione. Questa "nuova mission" va letta nel contesto delle sfide post-covid e delle opportunità rappresentate dal Piano Nazionale Ripresa e Resilienza (PNRR), dalla nuova **programmazione europea** con la consapevolezza che l'economia sociale, le cooperative sociali e le proprie consorziate dovranno compiere un importante sforzo di innovazione e trasformazione, spostandosi su prodotti e servizi a maggiore valore aggiunto (economico e sociale), avviando percorso di riorganizzazione interna e anche di passaggio generazionale.

Inoltre, i recenti eventi bellici, e la riorganizzazione delle catene di fornitura, di approvvigionamento e di valore, stanno creando nuove criticità al nostro modello economico sociale (eg. le nuove povertà), che però possono essere anche considerate delle nuove occasioni di intervento in un contesto economico-sociale in cui sono sempre più evidenti i bisogni di superamento del modello capitalistico.

Pertanto, l'azione del consorzio si è focalizzata e si focalizzerà sempre più sulle fasi di scouting, individuazione e incubazione di opportunità, combinazione e ricombinazione di risorse e competenze in maniera nuova per rispondere ai diversi bisogni emergenti.

L'elemento di novità - che è parte essenziale del lavoro di consolidamento - è rappresentato dal rafforzamento del **lavoro di rete sia sul fronte interno (umbro) che su quello marchigiano e toscano**.

**In particolare, Abn ha quattro sfide davanti:**

- Riuscire a mantenere un sostanziale equilibrio economico gestionale sia nel breve che nel medio periodo.
- Continuare e anzi rafforzare l'attività innovativa e di sistema nei settori in cui è già attiva: si ricorda ad esempio l'attività nel campo del drop-out scolastico, le comunità energetiche, i nuovi modelli socio-sanitari da combinare ad esempio sia con il social housing che con il budget di salute, il welfare culturale, i nuovi materiali.
- Riuscire a replicare e/o scalare progetti in nuovi territori attraverso uno stretto partenariato (vedi ad esempio il rapporto con

Cooss e anche con Consorzio Coob e BetaDue), facendo leva, ad esempio, su forti stratificazioni di know-how presenti ad esempio in alcuni ambiti specifici. Questa strategia ha già prodotto importanti risultati.

- Il lavoro di rete deve aver luogo non solamente al fine della produzione dei risultati (economico-sociali), ma anche a livello di input e risorse. A questo proposito, è necessario che anche a livello di risorse umane, specializzazione, abn possa vedersi come un importante nodo di una rete, che, complessivamente considerata, è vista come centro di eccellenza.

Le sfide di cui sopra vanno viste non solo nel breve periodo (primo orizzonte) ma nel medio-lungo periodo, con la consapevolezza che questo è il modo per reinterpretare compiutamente il ruolo di un consorzio di cooperative nella prossima decade: agente di sviluppo sostenibile della comunità.

#### Nota metodologica

Come detto nella parte introduttiva, il Bilancio Sociale completa la rendicontazione annuale che viene condotta con il Bilancio Sociale SA8000 ed anche con i riesami di Direzione volti alla valutazione della conformità del Sistema Aziendale ed alla definizione degli obiettivi strategici aziendali e con gli incontri periodici degli organi di controllo interni (Social Performance Team, Comitato Salute e Sicurezza e Comitato anti Covid-19).

La metodologia adottata nella presentazione dei dati di rendicontazione è semplice e lineare: presentazione dell'organizzazione e della forza lavoro, relazioni e collaborazioni territoriali, attività e progettualità portate a compimento (con particolare riferimento ai progetti innovativi), presentazione dei dati economico-finanziari. Il tutto in linea con quanto definito dalle Linee Guida Ministeriali; trattandosi della seconda edizione che rendicontra i dati 2021 dell'organizzazione, è stato applicato il principio della comparabilità interna (messa a confronti con l'annualità precedente) ed è stata garantita la possibilità di mettere a confronto i dati del Consorzio con quelli di realtà simili operanti nel medesimo settore.

## Identità

### Presentazione e dati Anagrafici

#### Ragione Sociale

Consorzio abn a&b network sociale Società Cooperativa Sociale

#### Partita IVA

02215840543

#### Codice Fiscale

02215840543

#### Forma Giuridica

Consorzio di cooperative sociali

#### Settore Legacoop

Sociale

#### Anno Costituzione

1997

#### Associazione di rappresentanza

Legacoop, Confcooperative

## Consorzi

[object Object]

## Attività di interesse generale ex art. 2 del D.Lgs. 112/2017

### Tipologia attività

a) Interventi e servizi sociali ai sensi dell'articolo 1, commi 1 e 2, della legge 8 novembre 2000, n. 328, e successive modificazioni, ed interventi, servizi e prestazioni di cui alla legge 5 febbraio 1992, n. 104, e successive modificazioni, e di cui alla legge 22 giugno 2016, n. 112, e successive modificazioni

### Tipologia attività

q) Alloggio sociale, ai sensi del decreto del Ministro delle infrastrutture 22 aprile 2008, e successive modificazioni nonché ogni altra attività di carattere residenziale temporaneo diretta a soddisfare bisogni sociali, sanitari, culturali, formativi o lavorativi

### Descrizione attività svolta

Il Consorzio abn è costituito da un gruppo di persone che lavora quotidianamente per realizzare la più forte sinergia possibile tra le specificità delle singole cooperative e dei territori in cui operano e le peculiarità del Consorzio e dei suoi obiettivi.

Comunità di intenti, strategie e traguardi condivisi, sono alla base di un cammino iniziato insieme a molte cooperative socie che vede, oggi più che mai, il Consorzio abn “incubatore” di sviluppo e “regista” di opportunità imprenditoriali a favore delle sue consorziate.

In questo percorso condiviso l'area progettazione e sviluppo rappresenta il cuore di ogni “occasione” imprenditoriale, supportata costantemente dal lavoro fondamentale svolto dalle altre funzioni aziendali.

### Principale attività svolta da statuto

Progettazione e coordinamento progetti nazionali, europei, ecc... , General contracting, Assistenza nella partecipazione a gare pubbliche

**Descrivere sinteticamente gli aspetti socio-economici del contesto di riferimento e i territori in cui si opera. Per contesto si intende non solo l'ambito geografico in cui si svolge l'attività, ma anche tutti quei fenomeni e tendenze di carattere generale, che possono avere natura economica, politica e sociale e che condizionano e influenzano le scelte e i comportamenti della cooperativa/consorzio.**

Attualmente il Consorzio abn opera in Umbria, Marche, Toscana, Campania, Lazio, Puglia, Sicilia, Friuli, Calabria, Emilia Romagna, tramite 34 consorziate, rappresentando oggi la più grande impresa sociale-rete su scala regionale ed una delle più rilevanti su scala nazionale. I diversi territori, con le proprie specificità e criticità, sono stati tutti trasversalmente colpiti dalla crisi socio-economica per effetto dell'emergenza epidemiologica da Sars-Cov2.

Nonostante le difficoltà, le cooperative hanno saputo rispondere alla crisi ed in virtù della tipologia di servizi che molte di queste erogano (servizi alla persona e di inserimento lavorativo) sono riuscite a specializzare e differenziare ulteriormente i servizi di welfare, alla luce di nuovi fabbisogni sociali emersi con la pandemia.

Il Consorzio, con la piena consapevolezza delle difficoltà che caratterizzano questo periodo e le attività delle cooperative consorziate, ha ridotto al “minimo storico” i cosiddetti contributi consortili. Pertanto, ciò dimostra in maniera molto chiara un cambio profondo di modello.

In sintesi, il Consorzio abn ha orientato tutti i propri sforzi verso il raggiungimento di due macro-obiettivi. Da una parte ha lavorato sul fronte del riposizionamento strategico del consorzio a livello regionale e locale come struttura di progettazione, sviluppo, centro di competenza e di eccellenza nel campo della innovazione sociale e finanza di impatto (obiettivo di cambiamento della natura della organizzazione), dall'altro ha invece gestito la spesa ordinaria e le uscite finanziarie in modo da assicurare un sostanziale equilibrio (obiettivo di sostenibilità), pur con il livello minimo di contribuzione da parte delle cooperative.

Per quanto riguarda il primo obiettivo, va detto in maniera molto chiara, che sono numerosi gli apprezzamenti e i riconoscimenti che il Consorzio ottiene a livello regionale da player sia pubblici che privati.

Questa nuova funziona, benché particolarmente difficile e piena di incognite, risulta essenziale in questo preciso periodo storico. Riteniamo che le risorse umane debbano essere concentrate/focalizzate su questo specifico obiettivo, efficientando e industrializzando i processi interni e, soprattutto, coinvolgendo nuovi player ad “elevato valore aggiunto”.

Il comportamento della concorrenza è in linea con quello degli ultimi anni. La concorrenza, in particolare nei settori tradizionali, è sempre più forte ed infatti ci si trova ad affrontare organizzazioni aziendali sempre più strutturate sotto il profilo economico, finanziario e organizzativo, con un prodotto/servizio spesso standardizzato, la cui dimensione sociale e valoriale viene ridotta a fattore marginale. Per molti players il mercato oramai non è più quello locale o regionale, ma l'intero territorio nazionale.

Pertanto, le nuove dinamiche competitive a livello nazionale costituiscono una evidente minaccia per il modello della

cooperativa di comunità a cui Consorzio abn si ispira e soprattutto per la soddisfazione dei bisogni socio-economici di ampi settori della popolazione. Si considera infatti il modello della cooperativa di comunità come il modello di riferimento, in cui le persone e le comunità si assumono la responsabilità di dare soluzioni condivise ai propri problemi al fine di diventare protagonisti del proprio futuro. Tuttavia, è anche evidente che la concorrenza non sempre risulta essere adeguatamente preparata al fine di cogliere le opportunità derivanti da una domanda di mercato che spesso si caratterizza per livello di complessità dal punto di vista progettuale e sociale, e, pertanto, non appiattita su standard di mercato.

A questo proposito, per Consorzio abn la concorrenza è rappresentata da tutti quei nuovi soggetti che sono nati e stanno nascendo nel campo della incubazione, start-up e innovazione sociale. In relazione a questo contesto, il Consorzio ha sviluppato importanti relazioni e collaborazioni.

#### Regioni

Calabria, Umbria, Campania

#### Province

Perugia, Reggio Calabria, Salerno

## Sede Legale

#### Indirizzo

Via F.lli Cairoli 24

#### C.A.P.

06125

#### Regione

Umbria

#### Provincia

Perugia

#### Comune

Perugia

#### Telefono

075/514511

#### Fax

075/5004584

#### Email

segreteria@consorzioabn.it

#### Sito Web

[www.consorzioabn.it](http://www.consorzioabn.it)

## Sede Operativa

## Storia dell'Organizzazione

### Breve storia dell'organizzazione dalla nascita al periodo di rendicontazione

Il Consorzio abn è un consorzio di cooperative, sociali e non sociali, costituito nel 1997 a Perugia, con lo scopo di perseguire, in modo integrato, gli obiettivi di promozione umana e integrazione sociale dei cittadini previsti dalla Legge 381/91. Le cooperative associate sono inizialmente 3, tutte con sede a Perugia. Nel corso degli anni, le associate aumentano, fino ad arrivare ad oltre 50 nel 2015, su tutto il territorio nazionale.

Il consorzio, in origine, si caratterizza come general contractor nell'acquisizione di appalti pubblici, inizialmente nei settori pulizie, ristorazione, facchinaggio, servizi culturali. Successivamente, dal 2005, il centro di interesse diventa l'ambito delle energie rinnovabili (soprattutto solare termico e fotovoltaico). Dalla sua fondazione, il consorzio si occupa di progettazione, ricerca e sviluppo, sia in ambito nazionale che comunitario, attività attualmente preponderante. L'ambito di interesse di tale attività è centrato su azioni e progettualità ad alto contenuto innovativo (progettazione e realizzazione nuovi servizi, nuove iniziative, con modelli e metodologie inedite, che siano più rispondenti ai bisogni emergenti, più sostenibili economicamente, anche offerti direttamente alle famiglie e alle imprese, non mediati sempre e completamente dagli enti pubblici, orientati alla sensibilizzazione della società civile e delle Istituzioni, verso una realtà sociale più equa, sana, dinamica, partecipata).

Oggi le consorziate sono 34, attive su tutto il territorio nazionale, attive, a titolo esemplificativo, nei seguenti settori: servizi culturali, ristorazione collettiva, energie rinnovabili, servizi alla persona, housing sociale.

## Mission, vision e valori

## Mission, finalità, valori e principi della cooperativa

Il Consorzio abn, in linea con i cambiamenti che stanno caratterizzando il Terzo settore, in un contesto socio-politico in continua evoluzione, intende riaffermare con forza il tradizionale ruolo di General Contractor nei confronti delle proprie consorziate.

Alla luce dell'analisi condotta sul contesto in cui il Consorzio abn affonda le sue radici, che si manifesta come un insieme di possibili minacce ed opportunità, a partire dai suoi punti di forza interni, la Direzione del Consorzio abn intende attuare un nuovo modello di sviluppo basato su "NewCo", che lo spoglia della veste di "imprenditore", alleggerendolo quindi da oneri gestionali e finanziari e lo eleva al contrario a soggetto "incubatore" di sviluppo e a "regista" di opportunità imprenditoriali e di sviluppo a favore delle cooperative socie. Le consorziate vedono quindi sempre più forte il proprio ruolo operativo e sempre più marcato il proprio livello di responsabilità nella gestione di servizi.

Come confermato anche dal percorso di analisi dei rischi e delle opportunità sui processi su cui si struttura il Sistema Gestionale del Consorzio, diventa fondamentale in questa fase di ridefinizione del ruolo del Consorzio abn nei confronti delle sue consorziate, agire in modo importante su taluni processi prima ancora che su altri per perseguire i traguardi aziendali e le finalità come di seguito descritte e per garantire il pieno soddisfacimento delle aspettative delle parti interessate.

Il consorzio abn è costituito sul modello dell'impresa-rete, in cui soggetti diversi mettono in comune le proprie specificità all'interno di strategie condivise, ottimizzando le risorse.

In particolare abn si pone l'obiettivo di integrare le funzioni della cooperazione sociale di tipo A (gestione di servizi socio-sanitari ed educativi), della cooperazione di tipo B (inserimento lavorativo per soggetti svantaggiati) e della cooperazione di produzione e lavoro e di servizi, mirando a:

favorire l'inclusione sociale, mediante l'intervento sociale e lo sviluppo dell'occupazione; diffondere le buone pratiche dell'inserimento lavorativo di persone svantaggiate e del rispetto integrale dei diritti dei lavoratori; garantire la qualità dei servizi e prodotti erogati attraverso la costante sensibilizzazione e le azioni di monitoraggio delle consorziate che svolgono servizi per conto del Consorzio abn; realizzare progetti di sistema, in partnership attiva con gli enti pubblici e in relazione con le realtà sociali del territorio, integrando differenti modalità di intervento, in un'ottica di welfare partecipato e comunitario, verso obiettivi di

responsabilità sociale e di sostenibilità economica e ambientale; stimolare la nascita di imprese sociali;

favorire lo sviluppo dell'impresa sociale e di nuovi progetti imprenditoriali, che "abitino" il proprio territorio, stimolando la nascita anche di imprese sociali "ibride" tra il mondo profit e no profit, il mondo pubblico e privato, per fornire risposte concrete ai bisogni sociali della collettività; promuovere il ricorso a meccanismi, pratiche e soluzioni nuove ed innovative, come per esempio il "budget di cura", per rispondere a radicati disagi ed esigenze sociali, superando la logica dell'assistenzialismo e favorendo la piena partecipazione e consapevolezza del soggetto al proprio progetto terapeutico - riabilitativo; diffondere la cultura e le pratiche dello sviluppo eco-sostenibile, grazie alla promozione delle fonti energetiche alternative e rinnovabili, nello specifico fotovoltaico, biomasse, biogas, solare termico ed efficientamento energetico.

A tali fini il consorzio abn svolge attività di sviluppo (dalle azioni di ricerca, formazione, marketing, stesura di business plan, piani di fattibilità e progetti, fino alle funzioni commerciali e di general contractor in favore delle consorziate), in molteplici settori, per lo più in favore delle proprie cooperative. E fornisce alle consorziate vari servizi: tecnico-amministrativo-contabili, informatici, direttivo-gestionali, di supporto per le gare d'appalto, ecc. Per la natura consortile di abn, anche il Sistema di gestione integrato qualità-ambiente-etica, implementato, secondo i requisiti delle norme UNI EN ISO 9001:2015, UNI EN ISO 14001:2015 e SA8000:2014, si struttura e si finalizza su due livelli:

uno diretto, volto a migliorare l'efficacia e l'efficienza dell'assetto organizzativo del consorzio (inteso come specifica impresa, distinta dalle consorziate), la qualità dei suoi servizi, le performance ambientali dirette delle sue attività, la responsabilità sociale verso i propri lavoratori;

l'altro indiretto, con un raggio di azione molto più ampio, volto a promuovere la sensibilità ambientale, la riduzione dei consumi e la prevenzione dell'inquinamento, la diffusione di fonti energetiche alternative e rinnovabili, la responsabilità sociale, la promozione della salute e sicurezza dei lavoratori, la razionalizzazione organizzativa e l'efficacia produttiva, presso le proprie consorziate e, tramite la loro azione, nelle comunità locali e nei relativi territori.

## Partecipazione e condivisione della mission e della vision

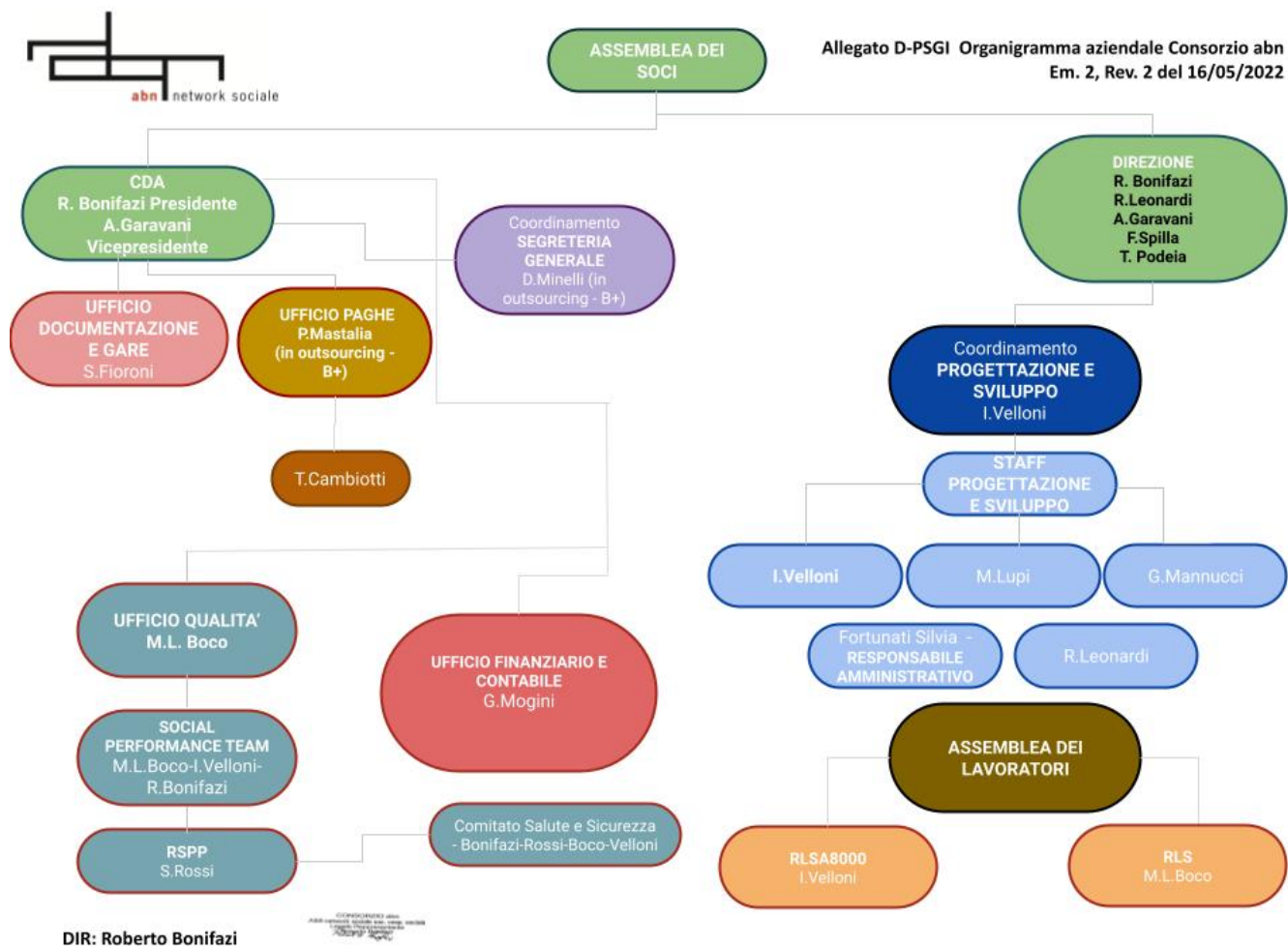
### Governance

#### Sistema di governo

Di seguito gli organi di governo, da statuto sociale: Assemblea dei Soci (ad oggi 34 soci); Consiglio di Amministrazione (7 membri, di cui presidente e vicepresidente); Collegio sindacale Il Consorzio applica il titolo VI del Cod. Civ. e le leggi speciali

sulla cooperazione nazionali (a titolo esemplificativo L. 381/91, L. 328/2000, DECRETI LEGISLATIVI n. 112/2017e 117/2017) e regionali (Regione Umbria LR 11/2015). Si è dotato, in ottemperanza alla normativa ex DLgs. 231/01 e s.m.i., si è dotato di un proprio Codice Etico, di un Modello di Organizzazione e Gestione aziendale ed ha nominato un Organismo di Vigilanza (2 membri).

## Organigramma



Certificazioni, modelli, e qualifiche della cooperative (Qualità, Sa8000, Rating di legalità, Sistema organizzativo 231...)

Sistema di Qualità ISO 9001:2015, Sa8000, Sistema organizzativo D.Lgs 231/01

14001

### Responsabilità e composizione del sistema di governo

Assemblea dei Soci (ad oggi 35 soci); Consiglio di Amministrazione (7 membri, di cui presidente e vicepresidente); Collegio sindacale; ODV (2 membri)

Le rispettive responsabilità sono definite e normate dallo Statuto e dalla normativa vigente

### Responsabilità e composizione del sistema di governo

<b>Nominativo</b> Roberto Bonifazi	<b>Carica ricoperta</b> Presidente del Consiglio di Amministrazione	<b>Data prima nomina</b> 29-05-2018	<b>Periodo in carica</b> approvazione bilancio 2023
<b>Nominativo</b> Alessandra Garavani	<b>Carica ricoperta</b> Vice Presidente del Consiglio di Amministrazione	<b>Data prima nomina</b> 18-08-1997	<b>Periodo in carica</b> approvazione bilancio 2023
<b>Nominativo</b> Roberto Leonardi	<b>Carica ricoperta</b> Consigliere con delega	<b>Data prima nomina</b> 10-03-1997	<b>Periodo in carica</b> approvazione bilancio 2023
<b>Nominativo</b> Fausto Spilla	<b>Carica ricoperta</b> consigliere	<b>Data prima nomina</b> 25-06-2015	<b>Periodo in carica</b> approvazione bilancio 2023
<b>Nominativo</b> Diego Mancinelli	<b>Carica ricoperta</b> consigliere	<b>Data prima nomina</b> 29-05-2018	<b>Periodo in carica</b> approvazione bilancio 2023
<b>Nominativo</b> Tommaso Podeia	<b>Carica ricoperta</b> consigliere	<b>Data prima nomina</b> 16-10-2006	<b>Periodo in carica</b> approvazione bilancio 2023
<b>Nominativo</b> Stefano Santaniello	<b>Carica ricoperta</b> consigliere	<b>Data prima nomina</b> 05-07-2021	<b>Periodo in carica</b> approvazione bilancio 2023

## Focus su presidente e membri del CDA

### Presidente e legale rappresentante in carica

#### Nome e Cognome del Presidente

Roberto Bonifazi

#### Durata Mandato (Anni)

3

#### Numero mandati del Presidente

2

### Consiglio di amministrazione

#### Inserire i dati richiesti

1

#### Durata Mandato (Anni)

3

#### N.° componenti persone fisiche

7

#### Maschi

6

#### Totale Maschi

%85.71

#### Femmine

1

#### Totale Femmine

%14.29

#### fino a 40 anni

1

#### Totale fino a 40 anni

%14.29

#### da 41 a 60 anni

6

#### Totale da 41 a 60 anni

%85.71

#### Nazionalità italiana

7

#### Totale Nazionalità italiana

%100.00



## Partecipazione

### Vita associativa

Le associate sono al 100% persone giuridiche, la % di partecipazione alle assemblee si attesta intorno al 20%

Le associate che partecipano in modo attivo e diretto alla vita del Consorzio sono perlopiù le cooperative umbre, condividendo progettualità e attività, oltre che obiettivi e strategie di sviluppo.

Le associate che gestiscono per conto del Consorzio servizi in appalto, di cui esso è titolare, sono attualmente 6 su 35, mentre quelle che condividono progettualità specifiche sono circa il 25% del corpo sociale.

Quattro associate usufruiscono di servizi consortili in maniera stabile, anche se in misura tra loro differente (ufficio progettazione e sviluppo, ufficio gare, ufficio paghe, ufficio cogenze e qualità).

### Numero aventi diritto di voto

34

### N. di assemblee svolte nel periodo di rendicontazione

2

## Mapa degli Stakeholder

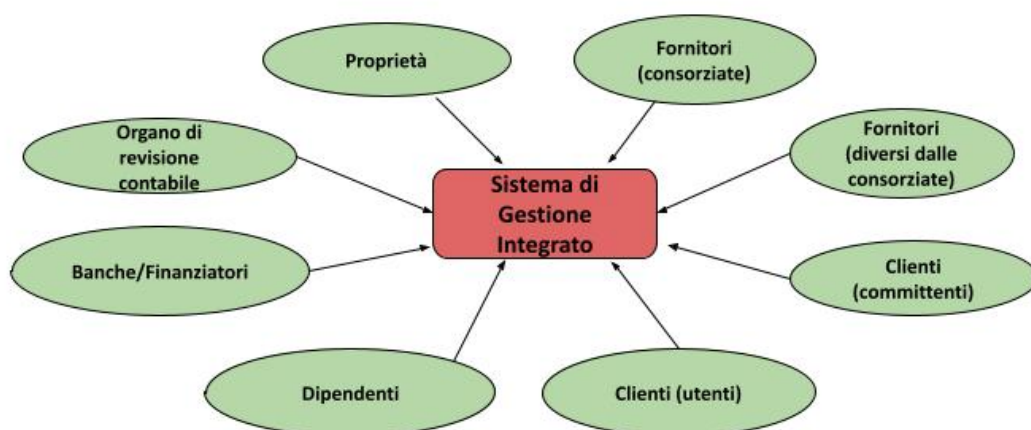
### Mapa degli Stakeholder

Una delle variabili fondamentali che influenza la capacità del Consorzio abn di fornire in maniera continuativa servizi adeguati ai requisiti impliciti ed espliciti dei clienti ed ai requisiti cogenti, in coerenza con il Sistema di Gestione Integrato, è rappresentata dalle parti interessate (rilevanti) per le attività svolte dal Consorzio abn.

La scelta condotta dal Consorzio è stata quella di individuare le parti interessate rilevanti per il Sistema di Gestione Integrato sulla base della determinazione dei fattori esterni (opportunità e minacce) e dei fattori interni (punti di forza e punti di debolezza) del contesto.

Per ogni parte interessata, all'interno dell'analisi di contesto, sono state poi individuate le diverse aspettative ed è stato definito il GAP tra la capacità dei processi aziendali di rispondere alle attese delle parti interessate e le aspettative stesse.

### Immagine



### Sviluppo e valorizzazione dei soci

#### Vantaggi di essere socio

Lo scopo statutario del Consorzio è centrato sui seguenti punti, inerenti la promozione delle attività delle consorziate sul territorio di riferimento:

- 1) stimolare la collaborazione tra le Cooperative, anche coordinando l'attività tra le Cooperative stesse in modo da renderla più produttiva ed incisiva sul tessuto sociale;
- 2) fornire servizi di supporto e di consulenza tecnico-amministrativa ed offrire quant'altro necessario, ivi compreso il sostegno finanziario, alle Cooperative consorziate per migliorare la loro efficacia operativa;
- 3) gestire attività di formazione volte a stimolare ed accrescere specifiche competenze e professionalità dei soci delle Cooperative aderenti e di quanti partecipano all'attività delle Cooperative;
- 4) favorire lo sviluppo e la produttività sociale dell'attività lavorativa delle Cooperative socie, anche commercializzandone i prodotti ed offrendo a terzi, ivi compresi enti pubblici e privati, direttamente o tramite gare d'appalto, prodotti e servizi;
- 5) attuare, sia direttamente che tramite le Cooperative socie, iniziative di informazione e sensibilizzazione dei cittadini e degli enti pubblici e privati sui problemi dell'emarginazione;
- 6) coordinare il rapporto delle Cooperative socie con gli enti pubblici, con i privati e con i terzi in genere.

La Direzione del Consorzio promuove momenti di partecipazione mediante riunioni periodiche tematiche, ulteriori alle sessioni assembleari.

I requisiti di adesione e le procedure di ammissione sono normate dallo statuto sociale, dal regolamento interno e dal sistema di gestione della qualità aziendale.

#### Numero e Tipologia soci

Soci ordinari

34

#### Focus Tipologia Soci

Soci lavoratori

0

Soci svantaggiati

0

Soci persone giuridiche

34

#### Tipologia di cooperative consorziate

Cooperative sociali di TIPO A	Cooperative sociali di TIPO B	Cooperative sociali ad oggetto misto (A+B)
9	16	1
%26.47	%47.06	%2.94
<b>Altro</b>		
non sociali		
<b>(Numero)</b>		
8		
%23.53		

---

**Totale**  
34.00

## Elenco cooperative consorziate per territorio

<b>Cooperativa consorziate</b>	<b>Regione</b>	<b>Provincia</b>
B+ Cooperativa Sociale	Umbria	Perugia
<b>Cooperativa consorziate</b>	<b>Regione</b>	<b>Provincia</b>
Borgorete Società Cooperativa Sociale	Umbria	Perugia
<b>Cooperativa consorziate</b>	<b>Regione</b>	<b>Provincia</b>
Il Poliedro Società Cooperativa Sociale	Umbria	Perugia
<b>Cooperativa consorziate</b>	<b>Regione</b>	<b>Provincia</b>
GEA Società Cooperativa Sociale	Umbria	Terni
<b>Cooperativa consorziate</b>	<b>Regione</b>	<b>Provincia</b>
COSP Tecnoservice soc coop	Umbria	Terni
<b>Cooperativa consorziate</b>	<b>Regione</b>	<b>Provincia</b>
Noncello Soc Coop Sociale	Friuli-Venezia Giulia	Pordenone
<b>Cooperativa consorziate</b>	<b>Regione</b>	<b>Provincia</b>
Sale in Zucca Società Cooperativa Sociale	Umbria	Perugia
<b>Cooperativa consorziate</b>	<b>Regione</b>	<b>Provincia</b>
Filottete Società Cooperativa Sociale	Umbria	Perugia
<b>Cooperativa consorziate</b>	<b>Regione</b>	<b>Provincia</b>
Incontro B Società Cooperativa Sociale	Umbria	Perugia
<b>Cooperativa consorziate</b>	<b>Regione</b>	<b>Provincia</b>
Luigi Carli Società Cooperativa Sociale	Umbria	Terni
<b>Cooperativa consorziate</b>	<b>Regione</b>	<b>Provincia</b>
Idea 2000 Società Cooperativa Sociale	Toscana	Arezzo
<b>Cooperativa consorziate</b>	<b>Regione</b>	<b>Provincia</b>
CIR Food Soc Coop	Emilia-Romagna	Reggio Emilia
<b>Cooperativa consorziate</b>	<b>Regione</b>	<b>Provincia</b>
Saccia Società Cooperativa Sociale	Campania	Salerno
<b>Cooperativa consorziate</b>	<b>Regione</b>	<b>Provincia</b>
L'albero e la rua Società Cooperativa Sociale	Toscana	Arezzo
<b>Cooperativa consorziate</b>	<b>Regione</b>	<b>Provincia</b>
Consorzio Re Manfredi	Puglia	Foggia

<b>Cooperativa consorziata</b> Il Telaio Società Cooperativa	<b>Regione</b> Umbria	<b>Provincia</b> Perugia
<b>Cooperativa consorziata</b> Coop Sociale CIARAPANI'	<b>Regione</b> Calabria	<b>Provincia</b> Reggio Calabria
<b>Cooperativa consorziata</b> CPL Concordia	<b>Regione</b> Emilia-Romagna	<b>Provincia</b> Modena
<b>Cooperativa consorziata</b> Betadue Società Cooperativa Sociale	<b>Regione</b> Toscana	<b>Provincia</b> Arezzo
<b>Cooperativa consorziata</b> Fontemaggiore Soc. coop	<b>Regione</b> Umbria	<b>Provincia</b> Perugia
<b>Cooperativa consorziata</b> Sopra il Muro Soc. Coop. Soc.	<b>Regione</b> Umbria	<b>Provincia</b> Perugia
<b>Cooperativa consorziata</b> Elettra Soc Coop	<b>Regione</b> Calabria	<b>Provincia</b> Reggio Calabria
<b>Cooperativa consorziata</b> Isola Società Cooperativa Sociale	<b>Regione</b> Umbria	<b>Provincia</b> Perugia
<b>Cooperativa consorziata</b> La Torre Società Cooperativa Sociale	<b>Regione</b> Umbria	<b>Provincia</b> Perugia
<b>Cooperativa consorziata</b> Perusia Cooperativa Sociale	<b>Regione</b> Umbria	<b>Provincia</b> Perugia
<b>Cooperativa consorziata</b> Nuova Dimensione Società Cooperativa Sociale	<b>Regione</b> Umbria	<b>Provincia</b> Perugia
<b>Cooperativa consorziata</b> Frontiera Lavoro Cooperativa Sociale	<b>Regione</b> Umbria	<b>Provincia</b> Perugia
<b>Cooperativa consorziata</b> Fiore Verde Cooperativa Sociale	<b>Regione</b> Umbria	<b>Provincia</b> Perugia
<b>Cooperativa consorziata</b> Babele Società Cooperativa Sociale	<b>Regione</b> Umbria	<b>Provincia</b> Perugia
<b>Cooperativa consorziata</b> TARSMINAS COOPERATIVA SERVIZI T.C.S.	<b>Regione</b> Umbria	<b>Provincia</b> Perugia
<b>Cooperativa consorziata</b> UMBRIA VERDE SOC AGRICOLA	<b>Regione</b> Umbria	<b>Provincia</b> Perugia
<b>Cooperativa consorziata</b> Cooperativa Sociale Cooss Marche ONLUS	<b>Regione</b> Marche	<b>Provincia</b> Ancona
<b>Cooperativa consorziata</b> Intesa srl	<b>Regione</b> Umbria	<b>Provincia</b> Perugia
<b>Cooperativa consorziata</b> Aicare srl	<b>Regione</b> Marche	<b>Provincia</b> Pesaro e Urbino

## Focus anagrafica compagine sociale aggregata

## Anzianità associativa

da 0 a 5 anni	da 6 a 10 anni	da 11 a 20 anni	oltre 20 anni
3	12	14	5
%8.82	%35.29	%41.18	%14.71

---

**Totale**  
34.00

## Occupazione: sviluppo e valorizzazione dei lavoratori

### Politiche del lavoro e salute e sicurezza, contratti di lavoro applicati

Nonostante il perdurare dell'emergenza sanitaria legata al Covid-19, il Consorzio abn è riuscito a mantenere stabile l'occupazione, anche grazie all'implementazione di misure di welfare a tutto campo. I dipendenti del Consorzio abn costituiscono un vero e proprio patrimonio aziendale e come tale va valorizzato attraverso soluzioni "lavorative" in certi casi anche personalizzate. Le tecnologie digitali sono lo strumento chiave per supportare questo ruolo attivo da parte delle organizzazioni nella tutela della salute e della soddisfazione dei dipendenti.

### Welfare aziendale

Il Consorzio abn, in epoca di pandemia, ha continuato ad agevolare conciliazione da parte dei lavoratori tra vita privata e vita lavorativa, anche accogliendo le esigenze di smartworking, quale strumento legittimo adottabile da tutti i lavoratori in una fase in cui l'emergenza sanitaria ha reso difficoltoso il lavoro in presenza continuativo. Tale modalità non ha inficiato la capacità dei lavoratori di garantire elevati standard di produttività facendo fronte contemporaneamente agli impegni ed alle responsabilità in ambito privato/familiare.

### Numero Occupati

9

### Occupati soci e non soci

occupati soci maschi	occupati soci femmine
0	0

---

**Totale**

occupati non soci maschi	occupati non soci femmine
5	4

---

**Totale**  
9.00

occupati soci fino ai 40 anni	occupati soci da 41 a 60 anni	occupati soci oltre 60 anni
0	0	0

---

**Totale**

occupati NON soci fino ai 40 anni	occupati NON soci fino dai 40 ai 60 anni	occupati NON soci oltre i 60 anni
1	8	0

			<b>Totale</b>
			9.00
Occupati soci con Laurea	Occupati soci con Scuola media superiore	Occupati soci con Scuola media inferiore	
0	0	0	
Occupati soci con Scuola elementare	Occupati soci con Nessun titolo		
0	0		
			<b>Totale</b>
Occupati NON soci con Laurea	Occupati NON soci con Scuola media superiore	Occupati NON soci con Scuola media inferiore	
7	2	0	
Occupati NON soci con Scuola elementare	Occupati NON soci con Nessun titolo		
0	0		
			<b>Totale</b>
			9.00
Occupati soci con Nazionalità Italiana	Occupati soci con Nazionalità Europea non italiana	Occupati soci con Nazionalità Extraeuropea	
0	0	0	
			<b>Totale</b>
Occupati NON soci con Nazionalità Italiana	Occupati NON soci con Nazionalità Europea non italiana	Occupati NON soci con Nazionalità Extraeuropea	
9	0	0	
			<b>Totale</b>
			9.00

## Volontari e tirocinanti (svantaggiati e non)

Volontari Svantaggiati	Volontari Svantaggiati	Volontari NON Svantaggiati	Volontari NON Svantaggiati
Maschi	Femmine	Maschi	Femmine
0	0	0	0
<b>Totale svantaggiati</b>		<b>Totale non svantaggiati</b>	
Tirocinanti Svantaggiati	Tirocinanti Svantaggiati	Tirocinanti NON Svantaggiati	Tirocinanti NON Svantaggiati
Maschi	Femmine	Maschi	Femmine
0	0	0	0
<b>Totale svantaggiati</b>		<b>Totale non svantaggiati</b>	

## Tipologia di contratti di lavoro applicati

### Nome contratto

CCNL cooperative sociali

Dipendenti a tempo indeterminato e a tempo pieno

6

% 31.58

Dipendenti a tempo indeterminato e a part time

3

% 15.79

Dipendenti a tempo determinato e a tempo pieno

0

% 0.00

Dipendenti a tempo determinato e a part time

0

% 0.00

Collaboratori continuative

6

% 31.58

Lavoratori autonomi

0

% 0.00

Altre tipologie di contratto

4

% 21.05

---

Totale

19.00

## Struttura dei compensi, delle retribuzioni, delle indennità erogate

Retribuzione annua lorda minima

273955

Retribuzione annua lorda massima

273955

Rapporto

1.00

<b>Nominativo</b> Roberto Bonifazi	<b>Tipologia</b> indennità di carica	<b>Importo</b> 0
<b>Nominativo</b> Alessandra Garavani	<b>Tipologia</b> indennità di carica	<b>Importo</b> 0
<b>Nominativo</b> Fausto Spilla	<b>Tipologia</b> indennità di carica	<b>Importo</b> 0
<b>Nominativo</b> Roberto Leonardi	<b>Tipologia</b> indennità di carica	<b>Importo</b> 0
<b>Nominativo</b> Stefano Santaniello	<b>Tipologia</b> indennità di carica	<b>Importo</b> 0
<b>Nominativo</b> Tommaso Podeia	<b>Tipologia</b> indennità di carica	<b>Importo</b> 0
<b>Nominativo</b> Diego Mancinelli	<b>Tipologia</b> indennità di carica	<b>Importo</b> 0
<b>Nominativo</b> Massimo Carloni	<b>Tipologia</b> compensi	<b>Importo</b> 6000
<b>Nominativo</b> Vitaliano Menconi	<b>Tipologia</b> compensi	<b>Importo</b> 4000
<b>Nominativo</b> Ombretta Petrocchi	<b>Tipologia</b> compensi	<b>Importo</b> 4000
<b>Nominativo</b> Giuseppe Magliocca	<b>Tipologia</b> compensi	<b>Importo</b> 2500

## Dirigenti

<b>Nominativo</b> si veda voce amministratori	<b>Tipologia</b> indennità di carica	<b>Importo</b> 0
--	---	---------------------

## Volontari

<b>Importo dei rimborsi complessivi annuali</b> 0	<b>Numero volontari che hanno usufruito del rimborso</b> 0
--	---

## Turnover

<b>Entrati nell'anno di rendicontazione (A) (Tutte le assunzioni avvenute al 31/12)</b> 0	<b>Organico medio al 31/12 ( C )</b> 9
--	---

**Rapporto % turnover**  
%0

## Malattia e infortuni

Il Consorzio svolge attività a basso rischio per la salute e sicurezza dei lavoratori nel luogo di lavoro ed adempie puntualmente agli obblighi di legge relativi a formazione obbligatoria per la sicurezza e visite mediche.

Il Consorzio non ha registrato nel 2021 infortuni sul lavoro né malattie professionali.



Ma l'impegno del Servizio di Protezione e Prevenzione mantiene comunque elevati livelli di controllo in azienda e coinvolge annualmente tutti i dipendenti del Consorzio abn in un'indagine sul grado di percezione che ognuno ha rispetto alla cura da parte della Presidenza e degli addetti ai lavori degli aspetti di sicurezza.

Uno degli obiettivi dell'indagine è l'intercettazione di "mancati infortuni" che possono dare indicazioni, in maniera preventiva, su misure di sicurezza da attivare. L'analisi condotta sui questionari anonimi somministrati, condotta dal RSPP, permette di constatare che neanche per il 2021 si sono verificati casi di mancati infortuni/incidenti.

I risultati emersi dai questionari saranno discussi all'interno del Riesame della Direzione SA8000, in programma per il mese di giugno 2022 con approfondimento di tutti gli aspetti rilevanti dal punto di vista della salute e sicurezza dei lavoratori, i quali rappresentano una parte determinante nella valutazione della conformità allo standard SA8000 (Social Accountability)

### **Valutazione clima aziendale interno da parte dei dipendenti**

La comunicazione interna all'organizzazione, anche per il 2021, è stata prevalentemente orientata alla condivisione di procedure e misure preventive per dare continuità all'obiettivo di contrastare la diffusione del contagio da Sars-Cov-2. Il Consorzio abn ha recepito tempestivamente le prescrizioni legali nazionali e locali che si sono susseguite nel corso dell'anno, adottando misure, che a giudizio dei dipendenti, sono risultate adeguate e conformi, non solo alla normativa vigente ma anche alle aspettative di tutela da parte dei lavoratori. I dipendenti hanno condiviso la scelta fatta della Direzione in merito alle persone individuate come delegate al controllo dei green pass per l'accesso ai luoghi lavoro, fin tanto che il possesso e l'esibizione del green pass sono stati obbligatori per accedere ai luoghi di lavoro (obbligo decaduto con il D.L. 24 del 24/03/2022).

Le misure che sono state definite ed attuate per rispondere in modo puntuale all'emergenza sanitaria, sono state discusse ed approvate sempre in modo collegiale fra i membri del CST (Comitato Salute e Sicurezza) ed avallate dal Comitato Covid-19 e la costanza con cui gli addetti ai lavori hanno gestito la complessità della materia, sono stati motivo di approvazione e garanzia di efficacia da parte di tutto il personale.

Alla luce della fine dello stato di emergenza e dell'allentamento delle misure di contrasto alla diffusione del virus, il Social Performance Team potrà ora riprendere la discussione sulla strutturazione del questionario di indagine sul clima aziendale da somministrare ai lavoratori del Consorzio per raccogliere, periodicamente, elementi sui possibili disagi e difficoltà, nonché per accogliere suggerimenti e spunti di miglioramento al fine di individuare i più opportuni strumenti di welfare.

Il Consorzio sta inoltre implementando una campagna di sensibilizzazione per incentivare le donne ad avvicinarsi e farsi strada all'interno degli organi di "governo" dell'organizzazione, mettendo le proprie competenze, inclinazioni ed approccio al lavoro a servizio dei progetti e delle strategie aziendali.

## **Formazione**

### **Tipologia e ambiti corsi di formazione**

Il piano formativo che annualmente il Consorzio abn valida in occasione del riesame annuale per la verifica della conformità del Sistema Aziendale alle norme ISO e SA8000 è un programma che agisce sia sul fronte della formazione cogente sia sul fronte dei percorsi formativi per l'accrescimento delle competenze interne.

Con il piano formativo 2021, il Consorzio abn ha portato a compimento i seguenti percorsi formativi specialistici:

Il Sistema di Gestione Integrato qualità e ambiente del Consorzio abn;

il Sistema di Gestione SA8000 del Consorzio abn;

Codice Appalti e Decreti correttivi: appaltistica tradizionale e strumenti innovativi nel rapporto;

Tecniche di progettazione nell'ambito di appalti/concessioni (elaborazione dei contenuti e editing delle offerte).

Rispetto ai percorsi di formazione obbligatoria ha garantito i seguenti percorsi formativi:

Formazione sicurezza generale ai sensi del d.lgs. 81 del 2008;

formazione sicurezza specifica ai sensi del d.lgs. 81 del 2008;

aggiornamento annuale RLS ai sensi del d.lgs. 81 del 2008

### **Tipologia e ambiti corsi di formazione**

<b>Ambito formativo</b>	<b>Tipologia corsi di formazione e aggiornamento continuo (specifica)</b>
Salute e sicurezza	Sicurezza generale; aggiornamento periodico sicurezza; aggiornamento periodico RLS; formazione su misure anti Covid-19

**Breve descrizione (facoltativo)**

Tipologia corsi di formazione e aggiornamento continuo (specifica) Sicurezza generale; aggiornamento periodico sicurezza; aggiornamento periodico RLS; formazione su misure anti Covid-19

Nel corso del 2021 sono stati attivati alcuni percorsi di formazione obbligatoria sulla salute e sicurezza nei luoghi di lavoro, all'interno dei quali sono state diffuse le informative sulle misure preventive da osservare nei luoghi di lavoro per il contrasto alla diffusione di Covid-19.

<b>n. ore di formazione</b>	<b>n. lavoratori formati</b>
36	5

<b>Ambito formativo</b>	<b>Tipologia corsi di formazione e aggiornamento continuo (specifica)</b>
Certificazioni e modelli organizzativi	Il Sistema di Gestione Integrato qualità e ambiente del Consorzio abn; Il Sistema di Gestione SA8000 del Consorzio abn

**Breve descrizione (facoltativo)**

Panoramica sui requisiti principali delle norme di riferimento, procedure e moduli di registrazione dei Sistemi qualità, ambiente e responsabilità sociale. Illustrazione dei principali strumenti di rendicontazione delle performance dei processi aziendali (Bilancio SA8000, riesami della Direzione, audit interni di processo, soddisfazione clienti).

<b>n. ore di formazione</b>	<b>n. lavoratori formati</b>
14	4

<b>Ambito formativo</b>	<b>Tipologia corsi di formazione e aggiornamento continuo (specifica)</b>
Progettazione e bandi	LA FINANZA AD IMPATTO SOCIALE

**Breve descrizione (facoltativo)**

dettaglio moduli formativi:

INVESTIRE PER CREARE IMPATTI SOCIALI; SOCIAL IMPACT INVESTING; FINANZA SOCIALE E FINANZA ETICA; GLI INCUBATORI AD IMPATTO SOCIALE; WORK PROJECT finale

<b>n. ore di formazione</b>	<b>n. lavoratori formati</b>
40	5

## Ore medie di formazione per addetto

Ore di formazione complessivamente erogate nel periodo di rendicontazione	Totale organico nel periodo di rendicontazione	Rapporto
70	6	12

**Feedback ricevuti dai partecipanti**

I lavoratori hanno apprezzato positivamente la costanza con cui la Presidenza ha condiviso le misure preventive per il contrasto alla diffusione del Coronavirus e l'attenzione nel rivalutare periodicamente l'adeguatezza di queste stesse misure alla luce del mutare delle prescrizioni nazionali in base all'andamento dell'emergenza in Italia.

## Qualità dei servizi

### Attività e qualità di servizi

## Descrizione

In considerazione della diversa connotazione che il Consorzio abn ha assunto in questi ultimi anni, qualificandosi principalmente come "incubatore" di progetti innovativi abbandonando, seppur con gradualità, il ruolo di General Contractor, l'indagine di soddisfazione per i servizi che il Consorzio eroga vede maggiormente coinvolti le cooperative che usufruiscono stabilmente dei servizi consortili, i dipendenti del Consorzio, i lavoratori delle cooperative socie ed i lavoratori delle società vicine ad abn che usufruiscono ugualmente dei servizi consortili.

Questi sono gli items di indagine sul fronte delle consorziate clienti:

1. Qualità dei servizi ricevuti; 2. Rapporto costo economico/servizi resi; 3. Chiarezza delle mansioni e responsabilità; 4. Cortesia degli operatori coinvolti nei servizi; 5. Disponibilità degli operatori coinvolti nei servizi; 6. Qualità della strumentazione in dotazione; 7. Soddisfazione rispetto al lavoro svolto dall'ufficio Documentazione&Gare; 8. Soddisfazione rispetto al lavoro svolto dall'ufficio Progettazione e sviluppo nel 2019; 9. Soddisfazione relativa al lavoro svolto dall'ufficio qualità e cogenze; 10. Soddisfazione complessiva per il lavoro svolto dalle funzioni consortili; 11. Soddisfazione complessiva rispetto alla qualità dei servizi informatici erogati.

Internamente, i dipendenti, rispondono ai seguenti criteri di indagine:

1. Chiarezza nelle mansioni; 2. Professionalità degli operatori; 3. Cortesia degli operatori; 4. Disponibilità degli operatori; 5. Tempestività delle risposte rispetto alle richieste avanzate; 6. Precisione ed adeguatezza dei servizi e delle risposte fornite; 7. Soddisfazione complessiva per l'anno 2021

rispetto alle seguenti funzioni aziendali:

ufficio finanziario-contabile;

ufficio documentazione e gare;

ufficio qualità e cogenze;

ufficio progettazione e sviluppo.

### Attività presidiate ex attività di interesse generale art. 2 del decreto legislativo n. 112/2017

a) interventi e servizi sociali ai sensi dell'articolo 1, commi 1 e 2, della legge 8 novembre 2000, n. 328, e successive modificazioni, e interventi, servizi e prestazioni di cui alla legge 5 febbraio 1992, n. 104, e alla legge 22 giugno 2016, n. 112, e successive modificazioni; q) alloggio sociale, ai sensi del decreto del Ministero delle infrastrutture del 22 aprile 2008, e successive modificazioni, nonché ogni altra attività di carattere residenziale temporaneo diretta a soddisfare bisogni sociali, sanitari, culturali, formativi o lavorativi;

## Carattere distintivo nella gestione dei servizi

### Utenti per tipologia di servizio (cooperativa consorziate)

#### Percorsi di inserimento lavorativo

### Unità operative Consorzi

## Impatti dell'attività

### Ricadute sull'occupazione territoriale

Le progettualità di cui il Consorzio abn è titolare alimentano il bacino dell'occupazione del territorio locale, con particolare riferimento all'occupazione giovanile.

Basti pensare che la gestione stessa dei progetti presentati ed approvati dagli enti finanziatori, richiede mediamente in un anno, all'interno del Consorzio abn, l'attivazione di 2/4 contratti di lavoro (tra tempo determinato, co.co.co e distacchi di personale). Ciò è effetto sia dei vincoli che i formulari di progetto impongono sul fronte delle risorse umane da dedicare alla gestione esecutiva del progetto, sia di reali fabbisogni del Consorzio, che con le sole figure stabili dell'ufficio progettazione e sviluppo non riuscirebbe efficacemente ed efficientemente a garantire l'eccellenza nella gestione delle attività progettuali.

Media occupati del periodo di  
rendicontazione

0

Media occupati ( anno -1)

0

Media occupati ( anno -2)

0

## Rapporto con la collettività

Il Consorzio abn ha in programma la realizzazione di una biblioteca e l'apertura di uno spazio museale dedicato alla cooperazione sociale aperto alla cittadinanza soprattutto ai ragazzi delle scuole del territorio.

## Rapporto con la Pubblica Amministrazione

Attività gestite a fronte di gara d'appalto/concessione: Comune di Perugia - Gestione integrata in concessione di servizi comunali di pubblico spettacolo (Teatro Brecht - Cinema Frontone)

Comune di Perugia - Gestione in appalto dei Servizi bibliotecari comunali

Progettualità a seguito di Avvisi pubblici: partecipazione attività di co-progettazione con il Comune di Perugia per iniziative di innovazione sociale previste in AGENDA URBANA

realizzazione di progetti sperimentali di innovazione sociale in collaborazione con il Comune di Perugia, su finanziamento della Presidenza del Consiglio dei Ministri

## Impatti ambientali

I servizi e le progettualità sviluppate a titolarità del Consorzio abn sono storicamente attività a ridotto impatto ambientale. Il Consorzio, per tutti i suoi processi, ha condotto la valutazione sugli aspetti ambientali correlati a ciascun processo, individuando gli AAS (Aspetti Ambientali Significativi).

Di seguito si dettagliano le principali attività svolte dal Consorzio abn:

processo direzionale e commerciale;

gestione attività di progettazione e sviluppo;

gestione gare d'appalto e documentazione correlata;

gestione del Sistema Aziendale certificato;

gestione contabilità e settore finanziario;

gestione e pianificazione della formazione.

Tali attività hanno tra i loro principali Aspetti Ambientali Significati (diretti):

i consumi d'ufficio: energia elettrica, carta, toner, acqua, metano per riscaldamento gas per il raffreddamento;

le emissioni in atmosfera (caldaia e macchina del freddo)

la produzione di rifiuti non pericolosi;

gli scarichi in fognatura;

le situazioni incidentali quali terremoto, incendio, rottura tubature.

Sul fronte delle azioni di miglioramento che il Consorzio abn ha definito all'interno del programma degli obiettivi periodici, vi è l'imminente sostituzione della macchina del freddo che alimenta l'aria condizionata dell'intera struttura. A guida la decisione di procedere con questo importante investimento è lo stato di usura dell'attuale macchina che costituisce un potenziale pericolo per l'ambiente qualora dovesse verificarsi il rilascio di perdite accidentali di gas in atmosfera.

Il Consorzio abn, se pur con uno sforzo economico importante, ha guardato con occhio attento all'impatto potenzialmente dannoso della macchina sull'ambiente ed ha deciso di concretizzare una scelta responsabile dal punto di vista ambientale che vedrà l'installazione di una macchina maggiormente performante, non solo in termini di efficienza di funzionamento ma anche e soprattutto in termini di rispetto dell'ambiente.

## Situazione Economico-Finanziaria

### Attività e obiettivi economico-finanziari

#### Situazione economica, finanziaria e patrimoniale

Il Consorzio abn a&b network sociale è una cooperativa di secondo livello con scopi consortili. In particolare si prefigge l'obiettivo di integrare le funzioni della cooperazione sociale di tipo "A" e "B" in modo da realizzare progetti coordinati tra le consorziate e di fornire alle stesse dei servizi centralizzati.

La situazione economica, finanziaria e patrimoniale è sintetizzata dai dati che seguono.

## Attivo patrimoniale , patrimonio proprio, utile di esercizio

### Dati da Bilancio economico

Fatturato	€3.465.876,00
Attivo patrimoniale	€20.826.960,00
Patrimonio proprio	€3.983.879,00
Utile di esercizio	-€145.900,00

## Valore della produzione

Valore della produzione anno di rendicontazione 3631930	Valore della produzione anno di rendicontazione ( anno -1) 3860806	Valore della produzione anno di rendicontazione ( anno -2) 4899611
--	---	---

## Composizione del valore della produzione

Composizione del Valore della produzione (derivazione dei ricavi)	Valore della produzione	Ripartizione % ricavi
Ricavi da Pubblica Amministrazione	2750000	% 75.72
Ricavi da aziende profit	418465	% 11.52
Ricavi da organizzazioni del terzo settore e della cooperazione	418465	% 11.52
Ricavi da persone fisiche	45000	% 1.24
		<b>Totale</b>
		3'631'930.00

## Fatturato per servizio (ex attività di interesse generale ex art. 2 del D.Lgs. 112/2017)

Tipologia Servizi	Fatturato
a) interventi e servizi sociali ai sensi dell'articolo 1, commi 1 e 2, della legge 8 novembre 2000, n. 328, e successive modificazioni, e interventi, servizi e prestazioni di cui alla legge 5 febbraio 1992, n. 104, e alla legge 22 giugno 2016, n. 112, e successive modificazioni;	3465876
<b>Totale</b>	<b>3'465'876.00</b>

### Buone pratiche

Il Consorzio abn si pone sul territorio nazionale e regionale come un punto di riferimento sui temi dell'innovazione sociale, negli ambiti di seguito declinati.

Per il Consorzio abn innovazione sociale significa proporre e generare risposte innovative a problematiche di carattere sociale, ambientale e culturale. Il Consorzio agisce attraverso processi di progettazione e sviluppo, in modo indipendente ma anche attraverso reti di soggetti di varia natura (enti pubblici, enti privati profit e no profit, Università e Centri di ricerca) sia a livello locale, che nazionale o europeo.

Per il Consorzio abn, accreditato come ente di formazione presso la Regione Umbria, i processi di innovazione permeano anche i percorsi di formazione, sia interni, sia rivolti all'esterno, con particolare attenzione a soggetti con fragilità di varia natura.

Nell'anno 2021 tali percorsi sono stati finanziati da progetti nazionali ed europei e, data l'emergenza sanitaria, al fine di permettere una ampia partecipazione, nella maggior parte dei casi, sono stati realizzati on line.

Di seguito, si descrivono le buone pratiche adottate dal Consorzio abn nei settori a maggiore impatto sociale, ambientale e culturale:

**Ambiente, Energie Sostenibili, Economia Circolare:** Nel corso del 2021 è proseguita l'attività del Consorzio sui temi dell'ambiente, dell'energia sostenibile e dell'economia circolare. Si riporta in particolar modo il progetto Forum. L'attività di Ricerca e Sviluppo viene realizzata in partenariato con il CNR IIA ed è finalizzata allo studio, prototipazione e realizzazione di un piccolo impianto Biogas che produce energie pulita dalla forsu. L'innovazione è la realizzazione di un impianto di piccola taglia, adattabile alle esigenze di piccoli Comuni.

**Lotta alla povertà educativa:** Nel corso del 2021 prosegue l'attività di ABN sul tema della povertà educativa. A Settembre 2021 si è concluso con un evento finale il progetto Edusostenibile finanziato dalla Impresa Sociale "Con I Bambini", che ha promosso il concetto di Comunità Educante e ha dato vita, in diversi territori della Regione Umbria, i primi CET (Centri Educativi Territoriali) che aggregano soggetti formali e informali che, a vario titolo, mettono in campo strategie per la prevenzione della povertà educativa intervenendo nella fascia 0-6 anni e rivolgendosi, in particolar modo, ai genitori. Inoltre attraverso il progetto Impact è continuata l'attività all'interno delle scuole, a fianco di studenti stranieri o con background migratorio e di insegnanti per ridurre il gap formative che spesso è presente tra student native e non, e contrastare fenomeni di drop-out.

**Integrazione e inclusione sociale dei migranti:** Il Consorzio ABN da anni opera in questo settore ormai da più di 10 anni, in particolar modo nel corso del 2021 l'attività si è concentrata sull'obiettivo dell'inserimento socio-lavorativo e socio-finanziario dei migranti residenti nel territorio umbro, utilizzando come leva per il raggiungimento di questo ambizioso risultato, quello della promozione dell'autoimpiego. Attraverso l'inclusione finanziaria, infatti, il migrante ha la possibilità di creare e dare seguito ad un proprio progetto di vita, partecipando in maniera attiva allo sviluppo economico del territorio in cui ha deciso di costruire il proprio futuro. La promozione dell'imprenditorialità dei Cittadini di Paesi Terzi è considerata sempre più come una strategia vincente per superare le barriere che impediscono una reale inclusione economica e sociale di migranti e rifugiati. In particolar modo si è lavorato per definire processi che superino le barriere dell'accesso al credito, essendo questo un mezzo strategico nel processo di sostegno all'imprenditoria e, di conseguenza, nel processo di inclusione socio-lavorativa dei Cittadini di paesi Terzi.

Inoltre attraverso il progetto europeo "Bridge", finanziato dal programma Erasmus+ della Commissione Europea, il Consorzio abn coniuga due aspetti di innovazione sociale nei settori dell'integrazione e inclusione sociale dei migranti (in particolare migranti di lungo corso) e della formazione, andando a formare una figura professionale "ibrida", l'Animatore Linguistico e Culturale, che gestirà Club Linguistici per migranti.

Inoltre, da menzionare, l'impegno nel tema del contrasto alla tratta lavorativa, grazie al progetto nazionale Diagrammi.

Abn è iscritta alla prima sezione del Registro delle Associazioni e degli enti che svolgono attività in favore degli immigrati, di cui agli art.52 e ss. Del D.P.R. del 31 agosto 1999 n.394, e successive modificazioni, istituito presso la Direzione Generale dell'Immigrazione del Ministero del Lavoro e delle Politiche Sociali.

**Integrazione all'abitare:** ABN è attivo sin dal 2007 sul tema dell'integrazione all'abitare, in particolar modo con interventi di autocostruzione, autorecupero e gestione delle comunità e delle cooperative di abitanti, sia in Umbria che in altre Regioni Italiane. Continua così l'impegno di ABN con la proposta di un nuovo modello di intervento volto a coniugare in un unico referente la figura del facility, del property e del community management all'interno di complessi di housing sociale. Inoltre nel 2021 ha avviato uno studio di fattibilità per la realizzazione di un villaggio intergenerazionale all'interno di uno dei

complessi di housing sociale dove abn è il gestore sociale.

**Formazione:** Il Consorzio abn, accreditato presso la Regione Umbria come ente di formazione continua e superiore, adotta un approccio innovativo ai percorsi di formazione che offre sia internamente ai propri dipendenti (e ai dipendenti delle Cooperative consorziate), sia esternamente, con particolare attenzione ai soggetti fragile. L'offerta formativa del Consorzio si configura, infatti, come improntata alla costante ricerca di modelli e percorsi in grado di agire su tematiche non comunemente affrontate su gruppi target non comunemente raggiunti da offerte formative che mirano sempre all'empowerment del beneficiario. In particolare, nel 2021, il Consorzio ha attivato laboratori sulla creazione d'impresa (anche digitale) rivolti a migranti, donne over 50, giovani usciti da percorsi di formazione tradizionale. Viene proposta come metodologia di analisi del modello imprenditoriale il "business model canvas". IL 2021 è stato un anno particolarmente sfidante dal punto di vista dell'offerta di percorsi formativi e il Consorzio ha lavorato per portare on line tutti i percorsi, così come nel 2020, erogandola attraverso la propria piattaforma.

## Partnership, collaborazioni con altre organizzazioni

Tipologia Partner Enti di ricerca	Denominazione Partnership CNR IIA	Tipologia Attività progetto di ricerca e sviluppo
Tipologia Partner Pubblica amministrazione	Denominazione Partnership Regione Umbria	Tipologia Attività Partner in progetti finanziati dal Ministero del Lavoro e delle Politiche Sociali
Tipologia Partner Pubblica amministrazione	Denominazione Partnership Comune di Perugia	Tipologia Attività Partner in Progetti finanziati da donors pubblici e privati nazionali
Tipologia Partner Università	Denominazione Partnership Università degli Studi di Perugia	Tipologia Attività Partner in progetti finanziati da donors pubblici e privati nazionali ed europei
Tipologia Partner Enti di ricerca	Denominazione Partnership Human Foundation	Tipologia Attività Partner in progetti specifici (misurazione impatto sociale)
Tipologia Partner Organizzazioni profit	Denominazione Partnership Banca Etica	Tipologia Attività Soggetto investitore progetti innovazione sociale
Tipologia Partner Organizzazioni profit	Denominazione Partnership Unicredit Banca	Tipologia Attività Soggetto Investitore in progetti di innovazione sociale
Tipologia Partner Associazioni no profit	Denominazione Partnership Fondazione Cassa di Risparmio di Perugia	Tipologia Attività Soggetto Investitore in progetti di innovazione sociale

## Obiettivi Sviluppo Sostenibile SDGs

### Obiettivi Sviluppo Sostenibile SDGs

4. istruzione di qualità: fornire un'educazione di qualità, equa ed inclusiva, e opportunità di apprendimento permanente per tutti; 7. energia pulita e accessibile: assicurare a tutti l'accesso a sistemi di energia economici, affidabili, sostenibili e moderni; 8. lavoro dignitoso e crescita economica: incentivare una crescita economica duratura, inclusiva e sostenibile, un'occupazione piena e produttiva ed un lavoro dignitoso per tutti; 11. città e comunità sostenibili: rendere le città e gli insediamenti umani inclusivi, sicuri, duraturi e sostenibili;

## Politiche e strategie

Per quel che riguarda l'obiettivo "Istruzione di qualità", il Consorzio abn, accreditato presso la Regione Umbria come ente di formazione continua e superiore, adotta un approccio innovativo ai percorsi di formazione che offre sia internamente ai propri dipendenti (e ai dipendenti delle Cooperative consorziate), sia esternamente, con particolare attenzione ai soggetti fragili. L'offerta formativa del Consorzio si configura, infatti, come improntata alla costante ricerca di modelli e percorsi in grado di agire su tematiche non comunemente affrontate su gruppi target non comunemente raggiunti da offerte formative che mirano sempre all'empowerment dei beneficiari. In particolare, nel 2021, il Consorzio ha attivato laboratori sulla creazione d'impresa (anche digitale) rivolti a migranti, donne over 50, giovani usciti da percorsi di formazione tradizionale. Viene proposta come metodologia di analisi del modello imprenditoriale il "business model canvas". Il 2021, così come l'anno precedente, è stato un anno particolarmente sfidante dal punto di vista dell'offerta di percorsi formativi e il Consorzio ha lavorato per portare on line l'offerta formativa, che è stata erogata attraverso piattaforme digitali, anche supportando i partecipanti nel loro utilizzo. Questo obiettivo è fortemente legato a quello finalizzato alla promozione di un "lavoro dignitoso", poiché molti percorsi formativi ed attività di consulenza sono finalizzate a supportare soggetti fragili (di cui molti migranti) nella ricerca di lavoro o nello sviluppo di una propria impresa.

In merito all'obiettivo "Energia pulita ed accessibile", ABN da sempre promuove l'utilizzo delle energie rinnovabili e nel 2020 è stato impegnato nel progetto Forum, insieme all'ente di ricerca CNR, al fine di sperimentare un biodigestore per la produzione di energia pulita attraverso l'impiego della Forsu. L'impianto in via di sperimentazione si contraddistingue per essere un impianto di piccola taglia. La finalità è quella di rendere questa tecnologia accessibile anche a quei piccoli e piccolissimi Comuni che rappresentano la fetta più significativa dei Comuni italiani. Va inoltre ricordato che negli anni abn ha promosso l'energia solare, l'efficientamento ed il risparmio energetico promuovendo nuovi modelli di sviluppo.

Le attività di progettazione, promozione e gestione di interventi di housing (sia sociale che intergenerazionale) contribuiscono al raggiungimento dell'obiettivo "città e comunità sostenibili", così come la progettazione e sperimentazione di sistemi innovativi e virtuosi di smaltimento dei rifiuti (l'impianto sopra descritto potrebbe essere utilizzato anche per lo smaltimento della FORSU di grandi condomini). Gli interventi in cui è impegnato ABN perciò contribuiscono alla progettazione di città sostenibili e resilienti: città in cui si trovano soluzioni innovative alla povertà abitativa e alla gestione (circolare) dei rifiuti.

## Coinvolgimento degli stakeholder

### Attività di coinvolgimento degli stakeholder

Il Consorzio abn ha sviluppato strategie di stakeholders engagement diversificate a seconda del target che deve raggiungere, con però l'obiettivo unico di dialogare con i vari portatori di interesse per 1. legittimare le proprie attività e 2. coinvolgere gli stakeholder in processi decisionali strategici ampliando le proprie sfide.

Nella sua attività rivolta a soggetti caratterizzati da fragilità o con importanti bisogni sociali, ABN ha adottato un modello di "outreach" per la sensibilizzazione e il coinvolgimento di questi gruppi target. Tale modello viene utilizzato come strumento per pianificare strategie utili a raggiungere in maniera efficace e a coinvolgere nel lungo termine il target desiderato e include suggerimenti e strategie fondate in particolare sull'utilizzo dei network esistenti e delle risorse presenti nelle comunità territoriali di riferimento. Grazie ad una precisa e sempre aggiornata identificazione dei bisogni (spesso nuovi ed emergenti) della popolazione e alla presa in carico di questi bisogni nei propri piani di sviluppo, ABN è in grado di rafforzare "la propria catena del valore" attraverso interventi di innovazione sociale che siano in grado di avere un impatto reale non solo sulla comunità, ma anche sul Consorzio stesso.

Sono, inoltre, stakeholders primari di Consorzio ABN i donors pubblici e privati, nei confronti dei quali l'attività di stakeholders engagement, negli ultimi anni, si è fortemente modificata. Se in passato era monodirezionale e di tipo informativo, limitandosi ad una rendicontazione dei risultati raggiunti, negli ultimi anni si sta operando al fine di co-progettare le azioni insieme, questo è possibile, in special modo, con gli enti pubblici locali (Regione, Comuni, etc.).

### Numero, tipologia e modalità di coinvolgimento di stakeholder interni

### Numero, tipologia e modalità di coinvolgimento di stakeholder esterni



## Innovazione

## Cooperazione

## Obiettivi di Miglioramento

### Obiettivi di miglioramento della rendicontazione sociale

Il Consorzio abn intende professionalizzare le proprie risorse interne per una puntuale ed approfondita analisi degli aspetti che costituiscono il bilancio sociale.

Il Consorzio abn ha ottenuto il finanziamento Foncoop per la realizzazione di un corso della durata di 16 ore, mirato all'accrescimento di competenze specifiche per la redazione del bilancio sociale che è in corso di calendarizzazione.

Il corso vedrà la partecipazione di alcune risorse interne che già possiedono un bagaglio adeguato di conoscenze e strumenti che andranno pertanto a potenziare una competenza specifica a servizio dei principi di trasparenza e divulgazione della conformazione sociale, delle attività e delle progettualità del Consorzio abn.

Obiettivo	Breve descrizione dell'obiettivo e delle modalità che verranno intraprese per raggiungerlo	Entro quando verrà raggiunto
Livello di approfondimento del Bilancio sociale	Il Consorzio abn attiverà un corso finanziato Foncoop per lo sviluppo di competenze per la redazione del bilancio sociale d'impresa ed impatto sociale d'impresa.	31-12-2022
Obiettivo Stakeholder engagement	Il Consorzio abn darà continuità al processo di coinvolgimento delle principali parti interessate attraverso strumenti già consolidati: partecipazione delle consorziate agli incontri di CDA; sottoscrizione delle linee guida consortili in tema di responsabilità sociale, ambiente ed inserimenti lavorativi; monitoraggi periodici sul grado di applicazione delle linee guida consortili; sottoscrizione impegno ambientale e di responsabilità sociale da parte dei fornitori diversi dalle consorziate; interviste ai clienti per l'indagine sul grado di soddisfazione di servizi e progetti erogati dal Consorzio; rendicontazione annuale sullo stato di perseguimento degli obiettivi verso i dipendenti; rendicontazione annuale sullo stato di attuazione dei principi di responsabilità sociale da parte delle cooperative consorziate.	Entro quando verrà raggiunto 31-12-2022

## Obiettivi di miglioramento strategici

### Obiettivi di miglioramento strategici

Gli obiettivi che il Consorzio abn si prefigge nel medio-lungo periodo sono volti principalmente ad accrescere la percezione da parte dei dipendenti di essere parte attiva nel perseguimento delle linee strategiche aziendali.

La Governance è orientata in particolare a mettere a servizio le competenze e professionalità interne, che hanno già preso parte ai tavoli decisionali dell'organizzazione per attivare un processo di avvicinamento agli organi governativi/direzionali da parte delle donne, rivolgendosi non solo alle dipendenti del Consorzio ma anche alle lavoratrici delle cooperative socie.

La Governance del Consorzio guarda con fiducia alle inclinazioni, capacità organizzative e risolutive delle donne, qualità che rappresenterebbero un grande valore aggiunto all'interno di organi direzionali ancora troppo sbilanciati verso il genere maschile

<b>Obiettivo</b>	Breve descrizione dell'obiettivo e delle modalità che verranno intraprese per raggiungerlo	Entro
Crescita professionale interna, Formazione del personale	Condivisione costante su procedure e principi di responsabilità sociale con periodici interventi formativi e somministrazione di test di verifica sull'apprendimento per verificare il grado di consapevolezza sull'impegno del Consorzio abn in ambito di responsabilità sociale ed ambientale.	quando verrà raggiunto 30-06-2022
<b>Obiettivo</b>	Breve descrizione dell'obiettivo e delle modalità che verranno intraprese per raggiungerlo	Entro
Miglioramento performance sociali e ambientali	Attività di monitoraggio nei confronti delle consorziate e delle altre categorie di fornitori al fine di verificare la continuità nel rispetto dei requisiti di responsabilità sociale ed ambientale cui consorziate e fornitori hanno liberamente aderito attraverso gli impegni di responsabilità sociale ed ambientale.	quando verrà raggiunto 31-12-2022
<b>Obiettivo</b>	Breve descrizione dell'obiettivo e delle modalità che verranno intraprese per raggiungerlo	Entro
Miglioramento performance sociali e ambientali	Breve descrizione dell'obiettivo e delle modalità che verranno intraprese per raggiungerlo Somministrazione del questionario di indagine SA8000 per la raccolta dati volti a verificare il rispetto dei principali requisiti di responsabilità sociale, con particolare riferimento agli adempimenti contrattuali, retributivi e di salute e sicurezza cui l'organizzazione deve assolvere nei confronti dei lavoratori.	quando verrà raggiunto 28-02-2023

## TABELLA DI CORRELAZIONE

### *Bilancio sociale predisposto ai sensi dell'articolo 14 del D. Lgs. n.117/2017*

Il presente bilancio sociale è stato redatto attraverso il supporto del modello ISCOOP. La presente tabella di correlazione vuole offrire un quadro sinottico di come il modello ISCOOP sia in compliance con le "Linee guida per la redazione del bilancio sociale degli enti del Terzo settore" emanate dal Ministero Del Lavoro e delle Politiche Sociali con il Decreto 4 luglio 2019 (GU n.186 del 9-8-2019).

Per ogni sotto-sezione e requisito richiesto dalle Linee guida (riportati nella prima colonna della tabella), vengono riportati gli indicatori qualitativi e quantitativi **OBBLIGATORI** del modello ISCOOP che rispondono a quel requisito indicando l'ambito, la sezione e il/gli indicatori specifici i cui rintracciare i dati (seconda colonna della tabella).

Il Modello Iscoop è stato elaborato per le imprese sociali cooperative distinte per: Cooperative sociali di tipo A (A); Cooperative sociali di tipo B (B); Cooperative sociali di tipo A+B (A+B); Consorzi (C); Imprese sociali cooperative (non coop.sociali) (IS); Consorzi di imprese sociali cooperative (non coop. sociali) (ISC).

Alcuni indicatori presenti nel modello sono comuni a tutte le tipologie, altri sono specifici solo per quella tipologia di impresa sociale cooperativa. Tali indicatori specifici e obbligatori, quando presenti in tabella, riportano la tipologia di impresa sociale cooperativa alla quale si riferiscono.

Per completezza si ribadisce che come indicato nelle Linee Guida: "Per gli enti di Terzo settore tenuti ex lege alla redazione, il bilancio sociale dovrà contenere almeno le informazioni di seguito indicate (...). In caso di omissione di una o più sotto-sezioni **l'ente sarà tenuto a illustrare** le ragioni che hanno condotto alla mancata esposizione dell'informazione"

<b>LINEE GUIDA PER LA REDAZIONE DEL BILANCIO SOCIALE DEGLI ENTI DEL TERZO SETTORE</b> ai sensi dell'art. 14 comma 1 d.lgs. 117/2017 e, con riferimento alle imprese sociali, dell'art. 9 comma 2 d.lgs. 112/2017. (Gazzetta Ufficiale n. 186 del 9 agosto 2019)	<b>Riferimento Modello ISCOOP. MODELLO DI BILANCIO SOCIALE PER LE IMPRESE SOCIALI COOPERATIVE SOCIALI</b>
<b>1) METODOLOGIA ADOTTATA PER LA REDAZIONE DEL BILANCIO SOCIALE</b>	
Eventuali standard di rendicontazione utilizzati; Cambiamenti significativi di perimetro o metodi di misurazione rispetto al precedente periodo di rendicontazione; Altre informazioni utili a comprendere il processo e la metodologia di rendicontazione.	<b>AMBITO:</b> Parte Introduttiva <b>INDICATORE:</b> Nota Metodologica
<b>2) INFORMAZIONI GENERALI SULL'ENTE</b>	
Nome dell'ente; Codice Fiscale; Partita Iva; Forma giuridica e qualificazione ai sensi del Codice del Terzo settore; Indirizzo sede legale; Altre sedi; Aree territoriali di operatività; Valori e finalità perseguite (missione dell'ente); Attività statutarie individuate facendo riferimento all'art. 5 del d.lgs. 117/2017 e/o all'art. 2 del d.lgs. 112/2017 (oggetto sociale); evidenziare se il perimetro delle attività statutarie sia più ampio di quelle effettivamente realizzate, circostanziando le attività effettivamente svolte; Altre attività svolte in maniera secondaria/strumentale; Collegamenti con altri enti del terzo settore (inserimento in reti, gruppi di imprese sociali...); Contesto di riferimento;	<b>AMBITO:</b> Identità <b>SEZIONE:</b> Presentazione e dati anagrafici <b>INDICATORE:</b> <ul style="list-style-type: none"> <li>● Ragione sociale</li> <li>● C.F.</li> <li>● P.IVA</li> <li>● Forma giuridica</li> <li>● Attività di interesse generale ex art. 2 del d.lgs. 112/2017</li> <li>● Descrizione attività svolta</li> <li>● Principali attività svolte da statuto (A, B, A+B, C, ISC)</li> <li>● Adesione a consorzi</li> <li>● Adesione a reti</li> <li>● Adesioni a gruppi</li> <li>● Contesto di riferimento e territori</li> <li>● Regioni</li> <li>● Provincie</li> </ul> <b>SEZIONE:</b> Sede Legale e Sede operativa <b>SEZIONE:</b> Mission, vision e valori <b>INDICATORE:</b> <ul style="list-style-type: none"> <li>● Mission, finalità, valori e principi della cooperativa</li> </ul>
<b>3) STRUTTURA, GOVERNO E AMMINISTRAZIONE</b>	
Consistenza e composizione della base sociale /associativa (se esistente)	<b>AMBITO:</b> Sociale: persone, obiettivi e attività <b>SEZIONE:</b> Sviluppo e valorizzazione dei soci <b>INDICATORE:</b> <ul style="list-style-type: none"> <li>● Numero e Tipologia soci</li> <li>● Focus Tipologia Soci</li> <li>● Anzianità associativa</li> <li>● Focus Soci persone fisiche (A, B, A+B, IS)</li> <li>● Soci svantaggiati per tipologia svantaggio, genere, età, titolo di studio, nazionalità (B, A+B)</li> <li>● Tipologia di cooperative consorziate (C, ISC)</li> <li>● Elenco cooperative consorziate per territorio (C, ISC)</li> </ul>

<p>Sistema di governo e controllo, articolazione, responsabilità e composizione degli organi (indicando in ogni caso nominativi degli amministratori e degli altri soggetti che ricoprono cariche istituzionali, data di prima nomina, periodo per il quale rimangono in carica, nonché eventuali cariche o incarichi espressione di specifiche categorie di soci o associati);</p> <p>quando rilevante rispetto alle previsioni statutarie, approfondimento sugli aspetti relativi alla democraticità interna e alla partecipazione degli associati alla vita dell'ente;</p>	<p><b>AMBITO:</b> Identità  <b>SEZIONE:</b> Governance  <b>INDICATORE:</b></p> <ul style="list-style-type: none"> <li>● Sistema di governo</li> <li>● Organigramma</li> <li>● Responsabilità e composizione del sistema di governo</li> </ul> <p><b>AMBITO:</b> Identità  <b>SEZIONE:</b> Partecipazione  <b>INDICATORE:</b></p> <ul style="list-style-type: none"> <li>● Vita associativa</li> <li>● Numero aventi diritto di voto</li> <li>● N. di assemblee svolte nel periodo di rendicontazione</li> </ul> <p><b>AMBITO:</b> Sociale: Persone, obiettivi e attività  <b>SEZIONE:</b> Sviluppo e valorizzazione dei soci  <b>INDICATORE:</b></p> <ul style="list-style-type: none"> <li>● Vantaggi di essere socio</li> </ul>
<p>Mappatura dei principali stakeholder (personale, soci, finanziatori, clienti/utenti, fornitori, pubblica amministrazione, collettività) e modalità del loro coinvolgimento. In particolare, le imprese sociali (ad eccezione delle imprese sociali costituite nella forma di società cooperativa a mutualità prevalente e agli enti religiosi civilmente riconosciuti di cui all'articolo 1, comma 3 del d. lgs. 112/2017 "Revisione della disciplina in materia di impresa sociale") sono tenute a dar conto delle forme e modalità di coinvolgimento di lavoratori, utenti e altri soggetti direttamente interessati alle attività dell'impresa sociale realizzate ai sensi dell'art. 11 del d. lgs. 112/2017;</p>	<p><b>AMBITO:</b> Identità  <b>SEZIONE:</b> Mappa degli Stakeholder  <b>INDICATORE:</b> Mappa categoria di stakeholder</p> <p><b>AMBITO:</b> Responsabilità sociale e ambientale  <b>SEZIONE:</b> Coinvolgimento degli stakeholder  <b>INDICATORE:</b> Attività di coinvolgimento degli stakeholder</p>
<b>4) PERSONE CHE OPERANO PER L'ENTE</b>	
<p>Tipologie, consistenza e composizione del personale che ha effettivamente operato per l'ente (con esclusione quindi dei lavoratori distaccati presso altri enti, cd. "distaccati out") con una retribuzione (a carico dell'ente o di altri soggetti) o a titolo volontario comprendendo e distinguendo tutte le diverse componenti;  Contratto di lavoro applicato ai dipendenti;  Natura delle attività svolte dai volontari;</p>	<p><b>AMBITO:</b> Sociale: Persone, obiettivi e attività  <b>SEZIONE:</b> Occupazione: sviluppo e valorizzazione dei lavoratori  <b>INDICATORE:</b></p> <ul style="list-style-type: none"> <li>● Numero Occupati</li> <li>● Numero di occupati svantaggiati (B, A+B)</li> <li>● Occupati soci e non soci</li> <li>● Occupati svantaggiati soci e non soci (B, A+B)</li> <li>● Politiche del lavoro e salute e sicurezza, contratti di lavoro applicati</li> <li>● Tipologia di contratti di lavoro applicati</li> <li>● Volontari e tirocinanti (svantaggiati e non)</li> </ul>
<p>Attività di formazione e valorizzazione realizzate;</p>	<p><b>AMBITO:</b> Sociale: Persone, obiettivi e attività  <b>SEZIONE:</b> Occupazione: sviluppo e valorizzazione dei lavoratori  <b>INDICATORE:</b></p> <ul style="list-style-type: none"> <li>● Tipologia e ambiti corsi di formazione</li> <li>● Ore medie di formazione per addetto</li> </ul>
<p>Struttura dei compensi, delle retribuzioni, delle indennità di carica e modalità e importi dei rimborsi ai volontari: emolumenti, compensi o corrispettivi a qualsiasi titolo attribuiti ai componenti degli organi di amministrazione e controllo, ai dirigenti nonché agli associati; rapporto tra retribuzione annua lorda massima e minima dei lavoratori dipendenti dell'ente; in caso di utilizzo della possibilità di effettuare rimborsi ai volontari a fronte di autocertificazione, modalità di regolamentazione, importo dei rimborsi complessivi annuali e numero di volontari che ne hanno usufruito.</p>	<p><b>AMBITO:</b> Sociale: Persone, obiettivi e attività  <b>SEZIONE:</b> Occupazione: sviluppo e valorizzazione dei lavoratori  <b>INDICATORE:</b></p> <ul style="list-style-type: none"> <li>● Struttura dei compensi, delle retribuzioni, delle indennità erogate</li> </ul>
<b>5) OBIETTIVI E ATTIVITÀ</b>	
<p>informazioni qualitative e quantitative sulle azioni realizzate nelle diverse aree di attività, sui beneficiari diretti e indiretti, sugli output risultanti dalle attività poste in essere e, per quanto possibile, sugli effetti di conseguenza prodotti sui principali portatori di interessi. Se pertinenti possono essere inserite informazioni relative al possesso di certificazioni di qualità. Le attività devono essere esposte evidenziando la coerenza con le finalità dell'ente, il livello di raggiungimento degli obiettivi di gestione individuati, gli eventuali fattori risultati rilevanti per il raggiungimento (o il mancato raggiungimento) degli obiettivi programmati.  Elementi/fattori che possono compromettere il raggiungimento dei fini istituzionali e procedure poste in essere per prevenire tali situazioni.</p>	<p><b>AMBITO:</b> Sociale: Persone, obiettivi e attività  <b>SEZIONE:</b> Qualità dei servizi  <b>INDICATORE:</b></p> <ul style="list-style-type: none"> <li>● Attività e qualità di servizi</li> <li>● Utenti per tipologia di servizio (A, A+B)</li> <li>● Percorsi di inserimento lavorativo (B, A+B)</li> </ul> <p><b>SEZIONE:</b> Impatti sull'attività  <b>INDICATORE:</b></p> <ul style="list-style-type: none"> <li>● Ricadute sull'occupazione territoriale</li> <li>● Rapporto con la collettività</li> <li>● Rapporto con la Pubblica Amministrazione</li> </ul>

	<p><b>AMBITO:</b> Obiettivi di miglioramento  <b>SEZIONE:</b> Obiettivi di miglioramento strategici  <b>INDICATORE:</b></p> <ul style="list-style-type: none"> <li>● Obiettivi di miglioramento strategici</li> </ul> <p><b>SEZIONE:</b> Obiettivi di miglioramento rendicontazione sociale  <b>INDICATORE:</b></p> <ul style="list-style-type: none"> <li>● Obiettivi di miglioramento rendicontazione sociale</li> </ul>
<b>6) SITUAZIONE ECONOMICO-FINANZIARIA</b>	
<p>Provenienza delle risorse economiche con separata indicazione dei contributi pubblici e privati;  specifiche informazioni sulle attività di raccolta fondi; finalità generali e specifiche delle raccolte effettuate nel periodo di riferimento, strumenti utilizzati per fornire informazioni al pubblico sulle risorse raccolte e sulla destinazione delle stesse;  segnalazioni da parte degli amministratori di eventuali criticità emerse nella gestione ed evidenziazione delle azioni messe in campo per la mitigazione degli effetti negativi</p>	<p><b>AMBITO:</b> Situazione economico-finanziaria  <b>SEZIONE:</b> Attività e obiettivi economico-finanziari  <b>INDICATORE:</b></p> <ul style="list-style-type: none"> <li>● Situazione economica, finanziaria e patrimoniale</li> <li>● Attivo patrimoniale, patrimonio proprio, utile di esercizio</li> <li>● Valore della produzione</li> <li>● Composizione del valore della produzione</li> <li>● Fatturato per servizio (ex attività di interesse generale ex art. 2 del D.Lgs. 112/2017)</li> </ul>
<b>7) ALTRE INFORMAZIONI</b>	
<p>Indicazioni su contenziosi/controversie in corso che sono rilevanti ai fini della rendicontazione sociale;  Informazioni di tipo ambientale, se rilevanti con riferimento alle attività dell'ente: tipologie di impatto ambientale connesse alle attività svolte; politiche e modalità di gestione di tali impatti; indicatori di impatto ambientale (consumi di energia e materie prime, produzione di rifiuti ecc.) e variazione dei valori assunti dagli stessi; nel caso delle imprese sociali che operano nei settori sanitario, agricolo, ecc. in considerazione del maggior livello di rischi ambientali connessi, potrebbe essere opportuno enucleare un punto specifico ("Informazioni ambientali") prima delle "altre informazioni", per trattare l'argomento con un maggior livello di approfondimento;  Altre informazioni di natura non finanziaria, inerenti gli aspetti di natura sociale, la parità di genere, il rispetto dei diritti umani, la lotta contro la corruzione ecc.  Informazioni sulle riunioni degli organi deputati alla gestione e all'approvazione del bilancio, numero dei partecipanti, principali questioni trattate e decisioni adottate nel corso delle riunioni.</p>	<p><b>AMBITO:</b> Parte Introduttiva  <b>INDICATORE:</b> Introduzione</p> <p><b>AMBITO:</b> Sociale: persone, obiettivi e attività  <b>SEZIONE:</b> Impatti sull'attività  <b>INDICATORE:</b> Impatti ambientali</p> <p><b>AMBITO:</b> Responsabilità sociale e ambientale  <b>SEZIONE:</b> Responsabilità sociale e ambientale  <b>INDICATORE:</b></p> <ul style="list-style-type: none"> <li>● Buone pratiche</li> <li>● Partnership, collaborazioni con altre organizzazioni</li> </ul> <p><b>AMBITO:</b> Identità  <b>SEZIONE:</b> Partecipazione  <b>INDICATORE:</b></p> <ul style="list-style-type: none"> <li>● Vita associativa</li> <li>● Numero aventi diritto di voto</li> <li>● N. di assemblee svolte nel periodo di rendicontazione</li> </ul>